

Groupement de commandes hospitalier de la Haute-Garonne et du Tarn Ouest	<b>CAHIER DES CLAUSES TECHNIQUES PARTICULIERES</b>	Procédure adaptée restreinte ayant pour objet des prestations de gardiennage, de sécurité incendie et de télésurveillance
--	--	---

## C.C.T.P

# LOT 1 : PRESTATIONS DE GARDIENNAGE, E SECURITE INCENDIE ET DE TELESURVEILLANCE SUR LES SITES DU CHU DE TOULOUSE ET DU CH GERARD MARCHANT

<b>CORRESPONDANT ACHAT</b>	Laurence RIBES <i>Acheteur Moyens Généraux</i>
<b>CORRESPONDANTS TECHNIQUES</b>	Olivier BARRAU <i>Responsable du service Sureté &amp; Sécurité Incendie Purpan / PREFMS</i>  Nathalie FAGES <i>Responsable du service Sureté &amp; Sécurité Incendie Rangueil / Larrey / Sites déportés / Hôtel-Dieu La Grave</i>

DATE PREVISIONNELLE DU DEMARRAGE DES PRESTATIONS : 1<sup>er</sup> juin 2026

Groupement de commandes hospitalier de la Haute-Garonne et du Tarn Ouest	<b>CAHIER DES CLAUSES TECHNIQUES PARTICULIERES</b>	Procédure adaptée restreinte ayant pour objet des prestations de gardiennage, de sécurité incendie et de télésurveillance
--	--	---

## SOMMAIRE

<b>1. GENERALITES.....</b>	<b>3</b>
1.1- PRESENTATION DU MARCHE .....	3
1.2- COMPOSITION DU MARCHE .....	3
1.3- DONNEES REGLEMENTAIRES ET OBLIGATIONS LEGALES .....	4
<b>2. PERIMETRE D'INTERVENTION.....</b>	<b>6</b>
2.1- Rive Gauche – Site Purpan.....	6
2.2- Rive Gauche – Site PREFMS.....	8
2.3- Rive Droite – Site Hôtel-Dieu.....	9
2.4- Rive Droite – Site La Grave.....	10
2.5- Rive Droite - Site Rangueil.....	11
2.6- Rive Droite – Site Larrey.....	12
2.7- Rive Droite - Site Chapitre .....	13
2.8- Rive Droite – Site Logipharma .....	14
2.9- Site Institut Universitaire du Cancer Toulouse oncopole .....	16
2.10- Centre Hospitalier Gérard Marchant.....	17
<b>3. ETENDUE ET OBJECTIFS GENERAUX DES PRESTATIONS .....</b>	<b>19</b>
<b>4. OBLIGATIONS DU PRESTATAIRES.....</b>	<b>20</b>
4.1- Dispositions générales .....	20
4.2- Dispositions spéciales aux prestations de sécurité.....	22
4.3- Profil des agents .....	23
4.4- Formation des agents.....	24
4.5- Moyens et matériels.....	27
4.6- Permanence et continuité du service.....	29
4.7- Turnover.....	30
4.8- Encadrement et contrôle : Coordonnateur des sites .....	30
4.9- Respect du matériel et des moyens mis à la disposition du prestataire pour l'exécution de sa mission .....	31
4.10- Description des prestations et contraintes d'exécution au Centre Hospitalier Gérard Marchant .....	32
<b>5. DOSSIERS TECHNIQUES ET ORGANISATIONNELS (DTO).....</b>	<b>34</b>
5.1- DTO A – Sécurité incendie et sureté du site Chapitre Sécurité du site, rondes nuit et weekend du site du Chapitre – POOL A -.....	34
5.2- DTO B – Sécurité du site Logipharma – POOL B - .....	35
5.3- DTO C – Télésurveillance incendie et intrusion des bâtiments des sites de Logipharma, Chapitre, Centre de soins dentaire odontologie Maraichers de Rangueil et PREFMS– POOL C -.....	37
5.4- DTO D – Télésurveillance intrusion logements de fonction / CAMSP/ CMP Blagnac – POOL D - .....	37
5.5- DTO E – Sécurité du service des urgences de Purpan– POOL E -.....	38
5.6- DTO F –Sécurité du site Purpan avec agent cynophile (Maitre-Chien) – POOL F -.....	39
5.7- DTO G – Sûreté et sécurité incendie de bâtiments/sites lors de renforts spécifiques et ponctuels – POOL G - ...	40
5.8- DTO H – Sûreté et sécurité incendie de bâtiments/sites événementiels – POOL H - .....	41
5.9- DTO I Sécurité des halls des sites (PPR, URM, Hôpital des Enfants Paule de Viguer, etc.) – POOL I - .....	43
5.10- DTO J - Sécurité du bâtiment PREFMS – POOL J -.....	44

Groupement de commandes hospitalier de la Haute-Garonne et du Tarn Ouest	<b>CAHIER DES CLAUSES TECHNIQUES PARTICULIERES</b>	Procédure adaptée restreinte ayant pour objet des prestations de gardiennage, de sécurité incendie et de télésurveillance
--	--	---

## **1. GENERALITES**

La sécurité des différents sites du pouvoir adjudicateur, le Groupement de commandes hospitalier de la Haute-Garonne et du Tarn Ouest, est actuellement assurée : soit, pour la plupart, au moyen d'agents de sécurité soit sous la forme de télésurveillance pris en charge par un prestataire extérieur.

### **1.1- Présentation du marché**

La prestation est confiée à une entreprise privée de sécurité, qui assure les missions suivantes : protection des personnes et des biens, et en particulier, la prévention des actes de et de malveillance, ainsi que la prévention contre les risques d'incendie et la surveillance des différents espaces internes aux sites.

Cette société de prestations de sécurité devra justifier des activités de prévention de sécurité incendie et des actes de malveillance.

D'une manière générale, il s'agit d'un marché fondé sur la notion d'objectifs à atteindre impérativement par l'opérateur et basé sur une organisation minimale concourant à ces résultats en deçà de laquelle le pouvoir adjudicateur n'acceptera pas de descendre.

En cas de nécessité, le pouvoir adjudicateur se réserve le droit de modifier les prestations.

Le présent C.C.T.P. a pour objet de définir les conditions générales et techniques des missions que l'opérateur économique devra respecter en tout point.

L'objet de ce marché peut concerner tous les sites des établissements membres du GHT de la Haute-Garonne et du Tarn-Ouest adhérents au marché (cf. Annexe 1 au CCAP).

Pour le CH Marchant, le marché a pour objet :

- les prestations de surveillance et de gardiennage ainsi que des interventions ponctuelles de levées de doute et/ou de gardiennage en cas de déclenchement d'alarmes intrusion ou de dégradation sur les structures extérieures et/ou sur le site principal du Centre Hospitalier Gérard MARCHANT.
- Les prestations de gardiennage et/ou de sécurité incendie de sites et de bâtiments, lors d'événements spécifiques ou ponctuels, de crises sur le site principal du CH Marchant.

### **1.2- Composition du marché**

Le marché est composé de 2 parties qui feront l'objet de prestations :

- Poste 1 : Partie ordinaire à prix forfaitaire – prestations récurrentes, qui seront donc régulières et continues ;
- Poste 2 : Partie à bons de commande à prix forfaitaires et unitaires – prestations récurrentes, ponctuelles et programmées ou urgentes, standard ou événementiel.

#### **Poste 1 : Prestations récurrentes (partie ordinaire)**

- la télésurveillance des alarmes incendie et intrusion des sites du Chapitre (bâtiments plateforme logistique d'approvisionnement des cuisines, blanchisserie et stérilisation), de Logipharma, de l'odontologie Maraichers, du Pole Régional d'Enseignement et de Formation aux métiers de la Santé (PREFMS)
- la télésurveillance des alarmes intrusion des logement de fonction, du CAMSP et, CMP Blagnac

Groupement de commandes hospitalier de la Haute-Garonne et du Tarn Ouest	<b>CAHIER DES CLAUSES TECHNIQUES PARTICULIERES</b>	Procédure adaptée restreinte ayant pour objet des prestations de gardiennage, de sécurité incendie et de télésurveillance
--	--	---

## **Poste 2 : Prestations récurrentes (partie à bons de commande)**

- Sécurité Logipharma
- Sécurité incendie et sureté du site du Chapitre
- Sécurité du site de Purpan avec agent cynophile (maître-chien)
- Sécurité du service d'urgences Purpan
- Sécurité du PREFMS

## **Poste 2 : Prestations ponctuelles, programmées ou urgentes, (partie à bons de commande)**

Deux types de commandes (avec impact sur les délais exigés) pourront-être passés au prestataire, elles seront programmées ou urgentes. Elles concernent les prestations suivantes :

- mise à disposition d'agents formés et compétents pour assurer des missions de gardiennage, sécurité contre l'agressivité, lutte contre la malveillance (intervention sur flagrante, sur agression, etc.) et/ou la sécurité incendie de sites et de bâtiments (SSIAP). Renfort sécurité sur les sites dédiés.
- gardiennage et/ou sécurité incendie de sites et de bâtiments, lors d'événements spécifiques (réception de personnalités, manifestations spécifiques telles que des réceptions ou des mariages, locations des salles ...).

### **1.3- Données réglementaires et obligations légales**

Les prestations sont exécutées sous l'entière responsabilité du prestataire, qui doit se conformer :

- a) aux textes réglementaires parus ou à paraître relatifs à la protection de la main d'œuvre et aux conditions du travail dans l'entreprise, et notamment à ceux qui ont trait à l'hygiène et à la sécurité du personnel, ainsi qu'au plan de prévention pour les travaux effectués par une entreprise extérieure (Décret n°92-158 du 20 février 1992) ;
- b) à la loi 86.1025 du 9 septembre 1986 relative aux conditions d'entrée et de séjour des étrangers en France (JO du 12 septembre 1986) et aux textes parus ou à paraître relatifs au même objet ;
- c) *Loi n° 2021-646 du 25 mai 2021 pour une sécurité globale préservant les libertés*
- d) code de la sécurité intérieure, livre VI : « Activités privées de sécurité » ;
- e) à l'arrêté du 25 juin 1980 modifié portant approbation du règlement de sécurité contre l'incendie pour les établissements recevant du public ;
- f) à la Convention Collective Nationale des entreprises de prévention et de sécurité du 15 février 1985 et à ses arrêtés d'extension parus ou à paraître ainsi qu'à l'arrêté du 12 décembre 2001 portant extension d'un accord conclu dans le cadre de la convention collective nationale des entreprises de prévention et de sécurité et satisfaire à la convention collective des entreprises de prévention et de sécurité régissant la profession du 01 août 1985 et notamment à l'accord du 01 décembre 2006 relatif aux qualifications professionnelles des métiers de la prévention sécurité (métiers repères) ;
- g) à la loi n° 2003-239 du 18 mars 2003 pour la sécurité intérieure ;
- h) à l'arrêté du 2 mai 2005 relatif aux missions, à l'emploi et à la qualification du personnel permanent des services de sécurité incendie des établissements recevant du public et des immeubles de grande hauteur ;

Groupement de commandes hospitalier de la Haute-Garonne et du Tarn Ouest	<b>CAHIER DES CLAUSES TECHNIQUES PARTICULIERES</b>	Procédure adaptée restreinte ayant pour objet des prestations de gardiennage, de sécurité incendie et de télésurveillance
--	--	---

- i) arrêté du 30 décembre 2010 portant approbation de diverses dispositions complétant et modifiant l'arrêté du 22 décembre 2008, modifiant d'Arrêté du 02 mai 2005 relatif aux missions, à l'emploi et à la qualification du personnel permanent des services de sécurité incendie des établissements recevant du public et des immeubles de grande hauteur ;
- j) protocole d'accord du 12 août 2005 entre le Ministre d'Etat, de l'Intérieur et de l'Aménagement du Territoire et le Ministre de la Santé et des Solidarités, visant à améliorer la sécurité des établissements hospitaliers, publics et privés ;
- k) norme NF X 50-777, relative aux services de surveillance par agents en poste, par agents itinérants et d'interventions sur alarme. Les notices techniques et d'entretien des équipements fournis ; Les règles APSAD ; La loi d'orientation et de programmation en matière de sécurité du 21 janvier 1995 ;
- l) arrêté du 29 novembre 2012 portant extension d'un avenant à un accord conclu dans le cadre de la convention collective nationale des entreprises de prévention et de sécurité ;
- m) circulaire du 12 août 2015 INTK1517236J, concernant l'« exercice des activités de sécurité privée et de sécurité incendie par des agents doublement qualifiés. »
- n) arrêté du 1er juillet 2016 relatif à la certification des organismes de formation aux activités privées de sécurité et aux activités de recherches privées...

Le prestataire ne peut se prévaloir dans l'exercice de sa mission d'une quelconque ignorance de ces textes ou de toute nouvelle évolution et d'une manière générale de tous textes, lois, décrets, arrêtés et réglementation pour l'exécution du présent marché.

Ces textes énoncés ne constituent pas une liste limitative et tous les règlements, normes, législations en vigueur devront être respectés. Si au cours du marché de nouveaux textes entrent en vigueur, l'opérateur économique établira un devis technique détaillé et chiffré, le cas échéant, le pouvoir adjudicateur établira un avenant au marché de façon à respecter la réglementation et à se conformer aux dernières dispositions.

Quelles que soient ses particularités propres et quels que soient les types de prestations notamment précisées dans le CCTP (contrôle, gardiennage ou surveillance en poste fixe ou par rondes, protection ou intervention), le présent contrat doit s'analyser prioritairement comme une fourniture de prestations visant à assurer la sécurité.

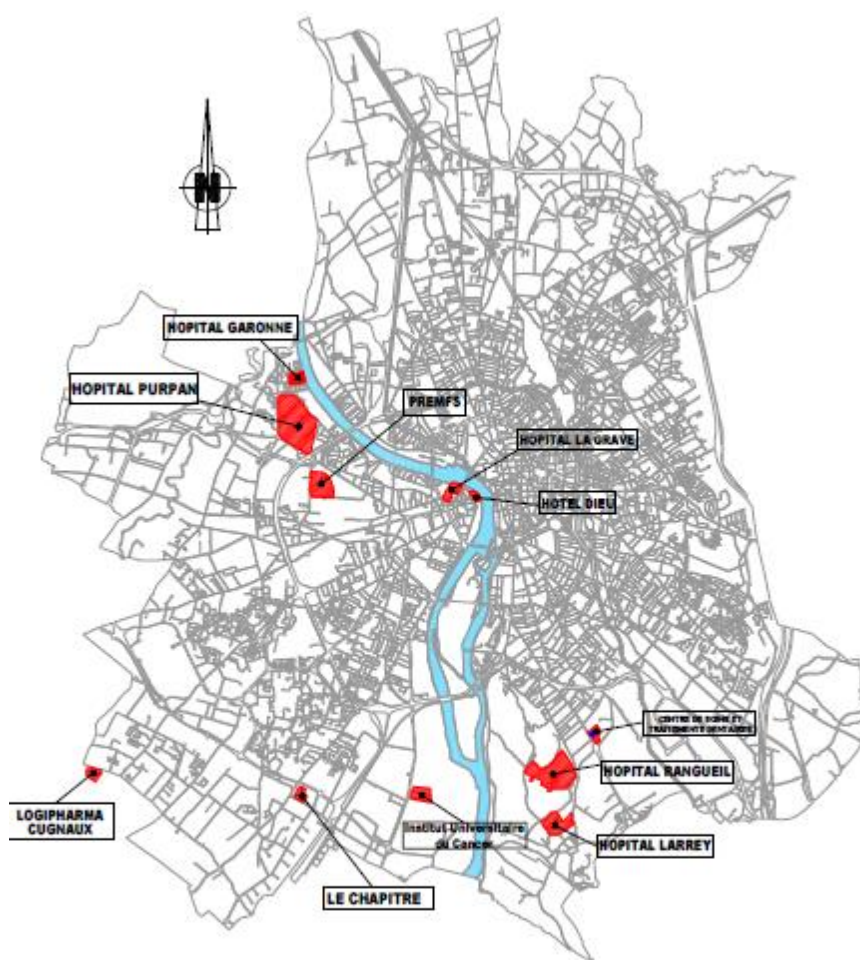
Tout non-respect des dispositions de cette convention pourra constituer un motif d'application des dispositions en termes de pénalités et de résiliation du présent marché conformément au CCAP.

L'opérateur économique doit fournir ses qualifications et/ou certifications ainsi que les autorisations d'exercer du CNAPS, de l'agence concernée, du siège social de l'opérateur économique et les agréments du CNAPS de la ou des personnes responsables (dirigeants, gérants, associés...) en cours de validité.

## **2. PERIMETRE D'INTERVENTION**

- Le CHU de Toulouse comprend plusieurs sites :
  - o Rive Gauche : Purpan (hôpital Garonne pôle Gériatrie inclus) et le PREFMS Ecole aux métiers de la santé
  - o Rive Droite : Rangueil, Larrey, Hôtel-Dieu, La Grave, Cité de la Santé, Fontaine salée ( Salies du salat), Chapitre et Logipharma
  - o L'institut Universitaire du Cancer Toulouse Oncopole
- Le CH Gérard Marchant

Localisation des sites dans l'agglomération toulousaine :



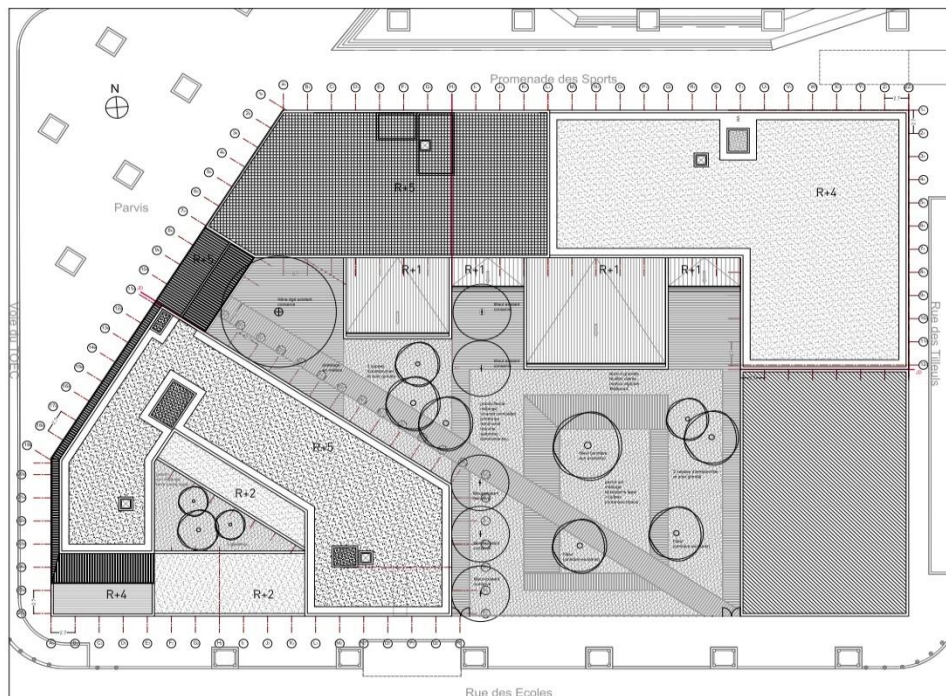
**HOPITAUX DE TOULOUSE  
LOCALISATION SITES HOSPITALIERS**

### **2.1- Rive Gauche – Site Purpan**





## 2.2- Rive Gauche – Site PREFMS



### Activité du Site

Le site accueille les écoles des métiers de la santé ainsi que la direction de la formation du CHU de Toulouse

### Accès

Le site est situé sur la zone cartoucherie et est doté d'un d'accès principal au N° 74 de la Voie du Toec, cet accès est doté d'un système de contrôle d'accès

### Poste Central de Sécurité (PCS)

Le poste central de sécurité est situé à l'accueil du bâtiment.

Il regroupe le SSI les écrans de contrôles et les systèmes de contrôle d'accès.

### Plan particulier de mise en sécurité

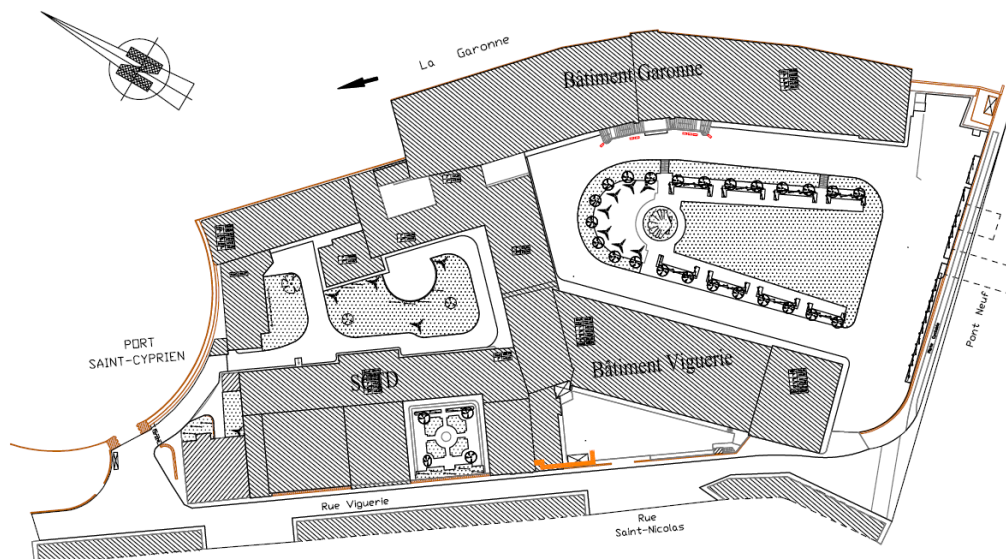
Le PREFMS dispose d'un plan particulier de mise en sureté (PPMS). Le site vidéoprotégé est équipé d'un système d'alarme intrusion, et d'alarme incendie reliés à un télésurveilleur.



Groupement de commandes hospitalier de la Haute-Garonne et du Tarn Ouest	<b>CAHIER DES CLAUSES TECHNIQUES PARTICULIERES</b>	Procédure adaptée restreinte ayant pour objet des prestations de gardiennage, de sécurité incendie et de télésurveillance
--	--	---

## 2.3- Rive Droite – Site Hôtel-Dieu

### Plan de Site



### Données Générales

Le site de l'HOTEL-DIEU est implanté sur une surface de 16 750 m<sup>2</sup>, pour une surface planchers de 23 106 m<sup>2</sup>.

C'est un ERP de 2<sup>ème</sup> catégorie, comprenant un SSI de catégorie A (détection, absence de désenfumage) situé au niveau du PC sécurité du site.

### Activité du Site

Le site, siège du CHU de Toulouse, regroupe les directions administratives, un service de consultations et traitement dentaires, un laboratoire de recherche « CERPER-FABRE », la trésorerie et le musée de la Médecine.

De part du cadre historique, le site est ouvert à la visite libre durant les jours ouvrés

Le site accueille également des manifestations dans 2 salles « PELERINS » et « COLONNES ».

### Accès

Le site est doté de 3 accès :

Pont Neuf => accès Principal

Port Saint Cyprien => accès secondaire (cour des filles de la charité)

Rue viguerie => Accès Cour de service (cour des cuisines)

Tous les accès sont contrôlés par portails ou barrières , pilotés depuis le poste de sécurité.

De par son cadre historique, le site est ouvert à la visite libre durant les jours ouvrés et lors des manifestations patrimoniales.

### Poste central de sécurité - PCS

Le poste central de sécurité (PCS) est situé dans le bâtiment Viguerie, au droit de l'accès Pont Neuf.

Il regroupe les baies Incendies et UAE incendie, les écrans de contrôles et de surveillance vidéo, les systèmes d'interphonie et d'ouverture/fermeture à distance des accès, les reports d'alarme des locaux protégés.



Groupement de commandes hospitalier de la Haute-Garonne et du Tarn Ouest	<b>CAHIER DES CLAUSES TECHNIQUES PARTICULIERES</b>	Procédure adaptée restreinte ayant pour objet des prestations de gardiennage, de sécurité incendie et de télésurveillance
--	--	---

\*

### Poste Central de Sécurité

Le poste central de sécurité est situé place Lange.

Il regroupe les synthèses Incendies et UAE incendie, les écrans de contrôles et de surveillance vidéo, les systèmes d'interphonie et d'ouverture/fermeture à distance des accès, les reports d'alarme des locaux protégés.

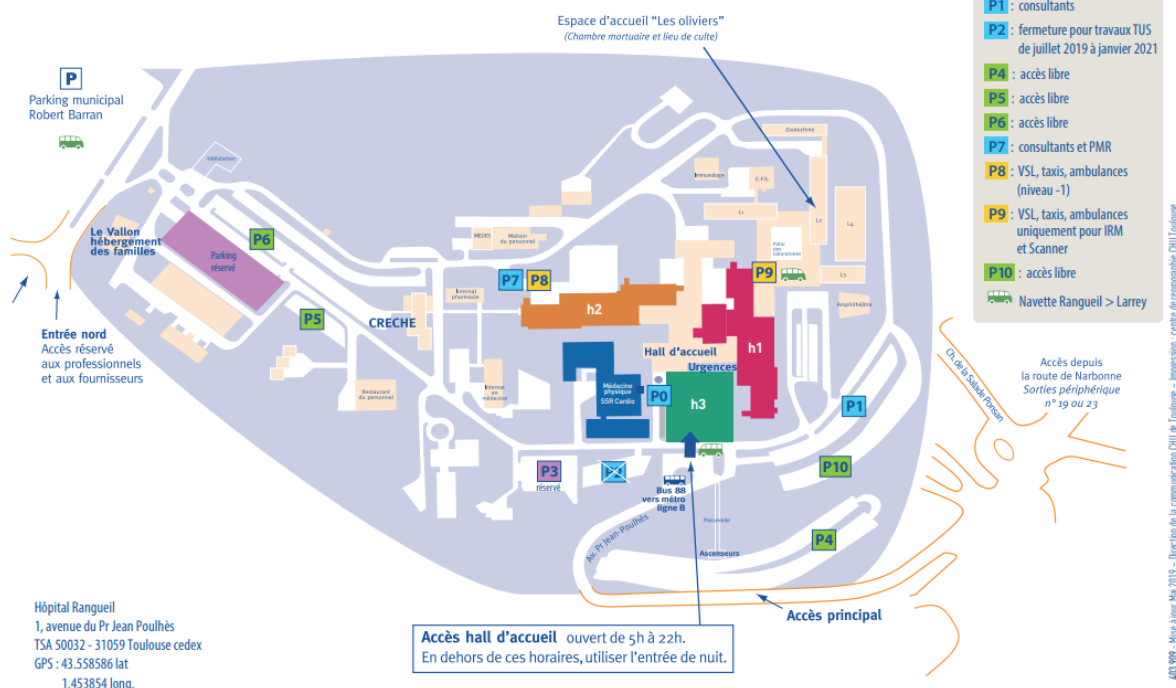
### Contrôle Vidéo

Le site est équipé de vidéo protection et les accès sont régulés par caméra.

## 2.5- Rive Droite - Site Rangueil

### PLAN HÔPITAL RANGUEIL

Accès et stationnement



### Données Générales

Le site de Rangueil est implanté sur une parcelle de 28 ha, pour une surface planchers de 205 000 m². C'est un ensemble ERP U de 1<sup>ère</sup> catégorie, comprenant plusieurs SSI de catégorie A répartis dans plusieurs locaux SSI sur site, avec renvoi de synthèse au PCS et exploitation par UAE.

C'est un ensemble monobloc datant des années 70 et ayant fait l'objet de restructurations lourdes ces dernières années. D'autres bâtiments annexes sont implantés sur ce site.

Le projet TELEO (téléphérique urbain) dessert ce site, une station y est dédiée.

### Activité du Site

Le site regroupe essentiellement des activités d'hospitalisation, d'exploration et de consultations.

### Accès

Le site est doté de 2 accès :

Avenue Jean Poulhès => accès Principal

Chemin Pech David => accès secondaire

Groupement de commandes hospitalier de la Haute-Garonne et du Tarn Ouest	<b>CAHIER DES CLAUSES TECHNIQUES PARTICULIERES</b>	Procédure adaptée restreinte ayant pour objet des prestations de gardiennage, de sécurité incendie et de télésurveillance
--	--	---

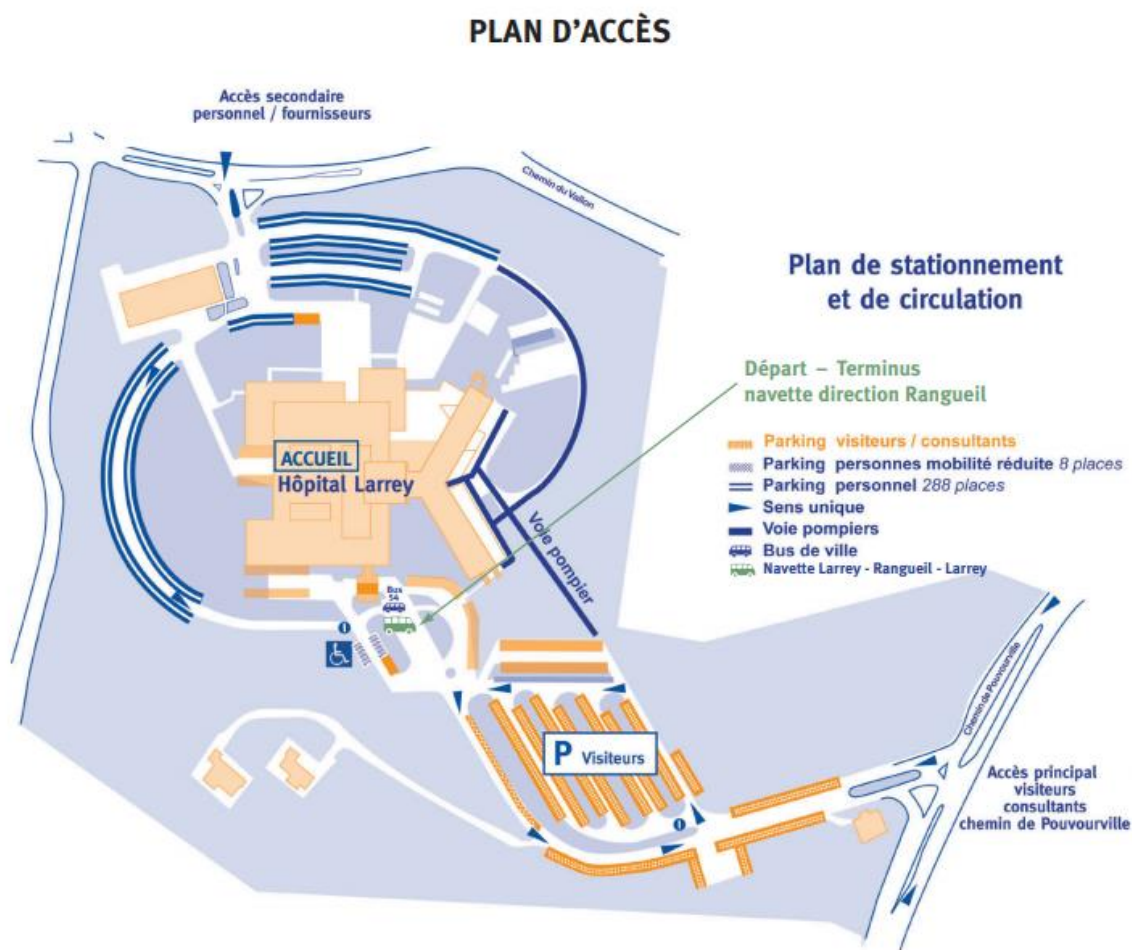
Ces accès sont libres en journée, et fermé la nuit concernant l'accès secondaire.

#### Poste Central de Sécurité - PCS

Le poste central de sécurité (PCS) est situé dans le bâtiment H3 à l'entrée principale du site.

Il regroupe les baies Incendies de sauvegarde et UAE incendie, les écrans de contrôles et de surveillance vidéo, les systèmes d'interphonie et d'ouverture/fermeture à distance des accès, les reports d'alarme des locaux protégés.

## 2.6- Rive Droite – Site Larrey



#### Données Générales

Le site de Larrey est implanté sur une parcelle de 12 ha, pour une surface planchers de 39 000 m<sup>2</sup>. C'est un ERP U de 2<sup>ème</sup> catégorie, comprenant un SSI de catégorie A implanté dans le PCS, et exploitation par UAE.

#### Activité du Site

Le site regroupe essentiellement des activités d'hospitalisation, d'exploration et de consultations.

#### Accès

Le site est doté de 2 accès :

Chemin de Pouvoirville => accès Principal

Chemin du Vallon => accès secondaire



Groupement de commandes hospitalier de la Haute-Garonne et du Tarn Ouest	<b>CAHIER DES CLAUSES TECHNIQUES PARTICULIERES</b>	Procédure adaptée restreinte ayant pour objet des prestations de gardiennage, de sécurité incendie et de télésurveillance
--	--	---

Ces accès sont libres en journée, et fermé la nuit concernant l'accès secondaire, contrôlé concernant l'accès principal.

#### Poste Central de Sécurité - PCS

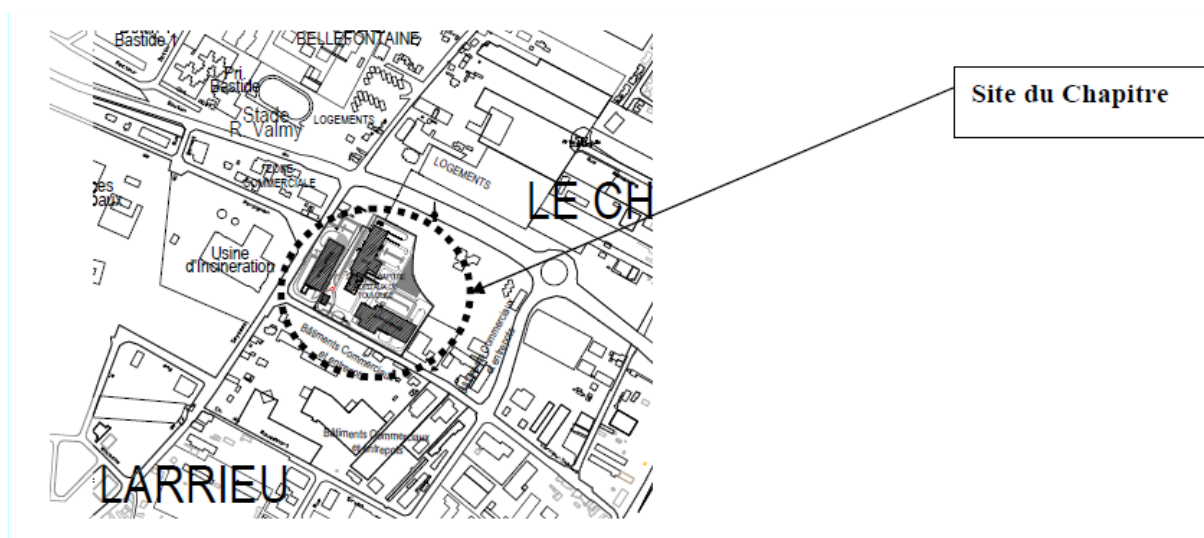
Le poste central de sécurité (PCS) est situé à l'entrée principale du site.

Il regroupe les baies Incendies et UAE incendie, les écrans de contrôles et de surveillance vidéo, les systèmes d'interphonie et d'ouverture/fermeture à distance des accès, les reports d'alarme des locaux protégés.

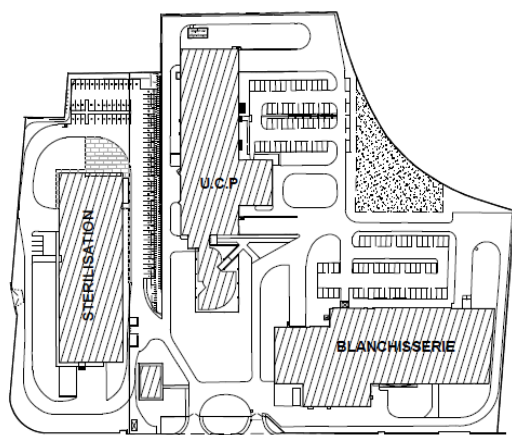
Il assure aussi à distance la gestion et exploitation des sites déportés en SSI, vidéo, alarme intrusion : chapitre, Logipharma.et la Fontaine Salée commune de Salies du Salat.

## 2.7- Rive Droite - Site Chapitre

### Situé zone de Larrieu



### Plan du site



### Données Générales

Adresse du site : 20, avenue de Larrieu – 31 100 TOULOUSE

Le site du Chapitre est implanté sur une emprise clôturée de 38 850m<sup>2</sup> et regroupe, dans des bâtiments distincts les unités de production des hôpitaux de Toulouse :

- GCS Blanchisserie d'une capacité de 15 tonnes/jour, 3 263m<sup>2</sup>
- PLAC (Plate-forme Logistique et Alimentaire du Chapitre), 3 823m<sup>2</sup>
- Stérilisation, 3 564m<sup>2</sup>

Groupement de commandes hospitalier de la Haute-Garonne et du Tarn Ouest	<b>CAHIER DES CLAUSES TECHNIQUES PARTICULIERES</b>	Procédure adaptée restreinte ayant pour objet des prestations de gardiennage, de sécurité incendie et de télésurveillance
--	--	---

Le site du Chapitre et ses bâtiments sont classés comme un ERT (Etablissement Recevant des Travailleurs), soumis à autorisation vis-à-vis de la réglementation des installations classées pour la protection de l'environnement.

#### Accès au site

Un seul accès existant, par l'avenue de Larrieu.

L'accès est équipé d'une barrière, lecteur de badge et phonie. La phonie est renvoyée vers les 3 exploitants présents sur site.

Un portail automatique permet la fermeture hors des heures de fonctionnement.

#### Sécurité

Le site vidéoprotégé est sous contrôle d'accès H24. Les Bâtiments de stérilisation et de plateforme d'approvisionnement sont équipés d'un système de sécurité incendie (détection, asservissement, alarme) et d'un système anti-intrusion. La blanchisserie est équipée de détection incendie et d'un système anti-intrusion. Les équipements centraux sont situés dans un local technique protégé dans le bâtiment Stérilisation. Les alarmes sont renvoyées vers un PC de télésurveillance (objet de ce marché) et vers le PCS Chu du site de Larrey. Lors des interventions sur alarme sur site les alarmes, la remise en état de veille, sont exploitées par le prestataire.

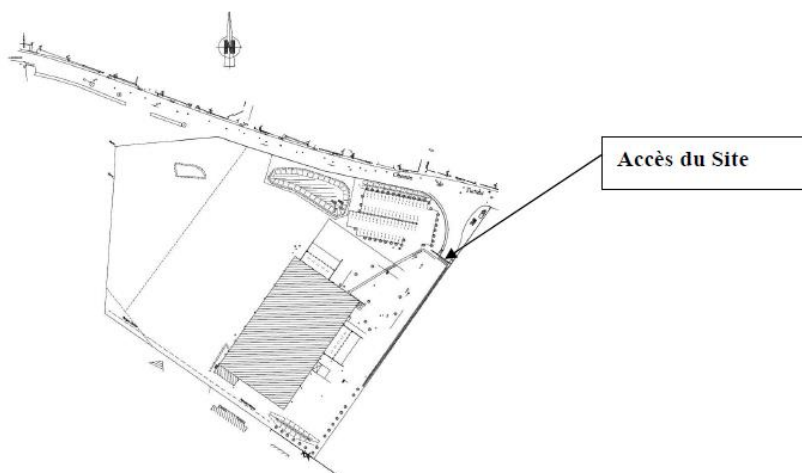
## **2.8- Rive Droite – Site Logipharma**

### **Situé à Cugnaux, zone de la Glacière**



Groupement de commandes hospitalier de la Haute-Garonne et du Tarn Ouest	<b>CAHIER DES CLAUSES TECHNIQUES PARTICULIERES</b>	Procédure adaptée restreinte ayant pour objet des prestations de gardiennage, de sécurité incendie et de télésurveillance
--	--	---

## **Plan du site**



### **Données Générales**

Adresse du site : 293, chemin de Tucaut – 31 270 CUGNAUX

Le site est implanté sur une emprise clôturée de 37 732m². Il regroupe, dans un bâtiment de 5 250m², les activités de logistique et d'entreposage pour les produits pharmaceutiques, dispositifs médicaux et produits généraux.

Le site est classé code du travail.

### **Accès**

Un seul accès au site. Pendant les heures d'activités du site et la nuit, les personnes voulant pénétrer sur le site, doivent se présenter à l'interphone et sont accueillies par l'agent de sécurité objet de ce marché.

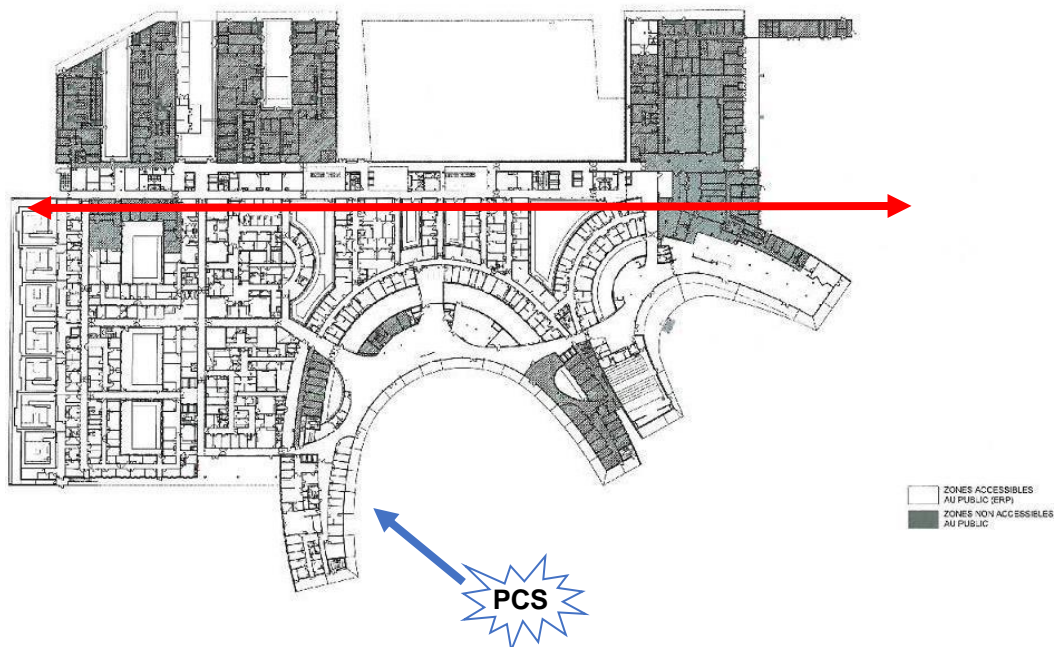
### **Sécurité**

Le site vidéoprotégé et gardienné, est sous contrôle d'accès H24. Il est équipé d'un système de sécurité incendie (détection, asservissement, alarme) et d'un système intrusion. Les équipements centraux sont situés dans un local technique protégé dans le bâtiment. Les alarmes sont renvoyées vers un PC de télésurveillance (objet de ce marché) et vers le PCS Chu du site de Larrey. Durant la présence sur site du prestataire (objet de ce marché) les alarmes, la remise en état de veilles, sont exploitées par le prestataire.



## 2.9- Site Institut Universitaire du Cancer Toulouse oncopole

### Plan de site



### Données Générales

L'Institut Universitaire du cancer s'inscrit dans le projet du Cancéropôle à Langlade.

Il est situé au 1 avenue Irène Joliot Curie ZAC Cancéropôle 31059 Toulouse cedex 9

L'Institut universitaire du cancer est un établissement sanitaire recevant du public de 65 000m<sup>2</sup> de type U avec des activités de type N, L, V et R de 1<sup>ère</sup> Catégorie (conformément aux dispositions de l'article U2&1 de l'Arrêté du 10 décembre 2004 modifié).

### Accès

L'accès principal se fait par l'avenue Irène Joliot Curie située côté Sud de la parcelle.

Le principe de son architecture est de le considérer comme un site et non un simple bâtiment.

L'ensemble de la construction comprend cinq niveaux y compris le rez-de-chaussée.

La hauteur maximale n'excède pas vingt-deux mètres par rapport au terrain naturel.

Ce bâtiment présente en position centrale (cf. flèche rouge) une plateforme d'échange et occupent toute la longueur de l'établissement. Tout le bâti situé au nord de celle-ci ne reçoit pas de public mais est dédié au personnel et à la recherche. La partie sud reçoit les activités de soins recevant du public. Il est doté de plusieurs poches de stationnement :

- Le parc de stationnement couvert et semi enterré, isolé de l'ERP sans dispositif d'intercommunication et dédié au personnel
- Le dépose minute
- Le parking dédié ambulance
- Un parking déporté au bout de l'avenue Irène Joliot curie.

### PC Sécurité incendie

Le PC de sécurité est situé au RDC au niveau du repère bleu sur le plan.

Il regroupe les synthèses Incendies et UAE incendie, reports de la vidéoprotection et pilotage des systèmes de contrôle d'accès et anti intrusion.

Groupement de commandes hospitalier de la Haute-Garonne et du Tarn Ouest	<b>CAHIER DES CLAUSES TECHNIQUES PARTICULIERES</b>	Procédure adaptée restreinte ayant pour objet des prestations de gardiennage, de sécurité incendie et de télésurveillance
--	--	---

## 2.10- Centre Hospitalier Gérard Marchant

Le Centre hospitalier Gérard Marchant se compose du site principal situé au 134 route d'Espagne et de structures extérieures réparties en Haute-Garonne.

Ces structures sont équipées d'alarmes intrusion.

N°	Nom de la Structure	Adresses	CP - Villes
1	PIJ - CARBONNE	13 CHEMIN DE NAUZE	31390 - CARBONNE
2	HJ - CUGNAUX	10 CHEMIN DE MAURENS	31270 - CUGNAUX
3	HJ - ADOLESCENTS	165 ROUTE DE SEYSSES	31100 - TOULOUSE
4	HJ - SAINT GAUDENS	14 RUE DU COLONEL BOURRELLY	31 800 – ST GAUDENS
5	CMP / CATTP – TOURNEFEUILLE	4 RUE GEORGE SAND	31170 – TOURNEFEUILLE
6	CMP - FONSORBES	1 AVENUE PIERRE DURAND	31470 - FONSORBES
7	CMP / CATTP / HJ - CARBONNE	40 CHEMIN DE NAUZE	31390 - CARBONNE
8	HJ - MURET	17 RUE BERNARD SERO	31600 - MURET
9	CMP / CATTP - MURET	95 RUE DE LA LOUGE	31600 - MURET
10	CMP / CATTP BESSIERES	68 CHEMIN DE LASSALLE	31660 BESSIERES
11	HJ - LALANNE	58 RUE LALANNE	31100 - TOULOUSE
12	CMP - PONT DES MINIMES	57 BD DE L'EMBOUCHURE	31200 - TOULOUSE
13	CMP / CATTP - COLOMIERS	45 RUE DU PRAT	31770 - COLOMIERS
14	CMP / CATTP - MARENGO	11 RUE MARENGO	31100 - TOULOUSE
15	CMP / CATTP - PORT ST SAUVEUR	8 PORT SAINT SAUVEUR	31000 - TOULOUSE
16	HJ PORT - ST SAUVEUR	8 PORT SAINT SAUVEUR	31000 - TOULOUSE
17	CMP / CATTP - VILLA ALBERT	236 ROUTE DE SEYSSES	31000 - TOULOUSE
18	CMP / CATTP - SAINT MICHEL	5 GRANDE RUE SAINT MICHEL	31000 - TOULOUSE
19	CMP - LES ARENES	4 RUE DE NEGOGOUSSES	31000 - TOULOUSE
20	CHEZ SOI D'ABORD	280 AVENUE DE MURET	31000 - TOULOUSE
21	CENTRE DE SOINS SAINT SERNIN	4 RUE GATIEU ARNOULT	31000 TOULOUSE

Groupement de commandes hospitalier de la Haute-Garonne et du Tarn Ouest	<b>CAHIER DES CLAUSES TECHNIQUES PARTICULIERES</b>	Procédure adaptée restreinte ayant pour objet des prestations de gardiennage, de sécurité incendie et de télésurveillance
--	--	---

Groupement de commandes hospitalier de la Haute-Garonne et du Tarn Ouest	<b>CAHIER DES CLAUSES TECHNIQUES PARTICULIERES</b>	Procédure adaptée restreinte ayant pour objet des prestations de gardiennage, de sécurité incendie et de télésurveillance
--	--	---

### **3. ETENDUE ET OBJECTIFS GENERAUX DES PRESTATIONS**

Le prestataire accepte de réaliser la prestation dans les conditions et selon les obligations figurant au présent CCTP.

Les prestations qui doivent être en autres assurées au titre du présent marché sont les suivantes :

- Intervention suite à problème sur la sécurité incendie ou la sécurité des biens et personnes,
- Surveillance, exploitation et intervention sur les systèmes de sécurité incendie (SSI),
- Surveillance, exploitation et intervention sur les systèmes anti-intrusion de l'hôpital,
- Application des consignes internes et des procédures de l'hôpital,
- Faire respecter les mesures restrictives du plan Vigipirate,
- Répondre à la demande d'assistance des services hospitaliers dans le cadre : de situation de violence sur les personnes pouvant entraîner l'intervention sur personne agitée et/ou agressive, l'aide à la contention, la maîtrise d'un individu, recherche et protection de patients désorientés ou déambulant, aide physique au personnel soignant par exemple lors de chute de patient (aide ponctuelle),
- Répondre à la demande d'assistance à une personne en danger (agent, patient, usager)
- Surveillance des locaux techniques, cliniques et de l'ensemble du site,
- Recensement, vérifications des matériels et réalisation des contrôles réglementaires des moyens de secours détenus par l'hôpital,
- Entretien élémentaire des moyens concourants à la sécurité,
- Réalisation des rondes définies et rédiger un rapport des anomalies constatées,
- Contrôle et vérification de différents éléments,
- Toutes prestations concernant les sujets sur la sécurité incendie et de la sûreté-malveillance,
- Établissement des permis de feu,
- Appliquer les fiches de poste.
- Renfort des équipes de sécurité

Il appartient au titulaire de compléter les missions minimales ainsi définies en renforçant le dispositif "prestations".

Les objectifs à atteindre en termes de résultat consistent à instaurer, maintenir constant voire consolider un niveau de qualité de sécurité permettant :

➤ En matière de « prévention de la violence et de la malveillance » :

- D'assurer des missions de prévention et d'intervention contre les actes de violence perpétrés contre les personnels, les patients, les visiteurs et les biens ;
- De prévenir et lutter contre les vols ;
- De prévenir, limiter et lutter contre les risques sûreté-malveillance ;
- De garantir la connaissance, l'application et l'exécution des règlements, consignes et procédures de sécurité en vigueur.

➤ En matière de « sécurité incendie » :

- De prévenir les risques d'incendie sur l'ensemble des bâtiments objet du présent marché ;

Groupement de commandes hospitalier de la Haute-Garonne et du Tarn Ouest	<b>CAHIER DES CLAUSES TECHNIQUES PARTICULIERES</b>	Procédure adaptée restreinte ayant pour objet des prestations de gardiennage, de sécurité incendie et de télésurveillance
--	--	---

- De lutter contre l'incendie ;
- De contenir et limiter la propagation de l'incendie en prenant toutes les mesures qui s'imposent ;
- D'exploiter en toute conformité et surveiller rigoureusement les systèmes de sécurité et les moyens de secours.
  - Et d'une manière générale :
- De garantir l'application des règlements et consignes de sécurité en vigueur ;
- De répondre à la demande d'assistance des services hospitaliers ;
- D'assurer les premiers secours en cas d'incendie ou d'accident ;
- De surveiller le stationnement intempestif sur les différents parkings et de guider les visiteurs et gérer les flux.

La conduite de ces objectifs devra se faire de façon coordonnée entre le prestataire et le CHU sous la responsabilité d'un référent (prestataire) assurant au quotidien une mission de contrôle et coordination.

## **4. OBLIGATIONS DU PRESTATAIRES**

### **4.1- Dispositions générales**

S'agissant de protéger un établissement dit « répertorié », comportant de ce fait des installations « sensibles », il importe que les personnels affectés aux tâches de sécurité soient de véritables professionnels de la prévention des actes de violence et de malveillance, de la prévention contre l'incendie et du secours à victime. Il convient qu'ils soient conscients de leurs missions, de leurs responsabilités et qu'ils reçoivent à ces titres une formation régulière, spécifique et sérieuse.

Conformément à l'obligation de résultat, le prestataire doit organiser son fonctionnement en conséquence.

Le prestataire ne peut confier l'exécution d'une prestation quelconque à du personnel qui ne serait pas porteur de la tenue de sa société et auquel il n'aurait pas délivré la carte professionnelle prévue à l'article L612-20 du code de la sécurité intérieure. La tenue des agents de sécurité incendie doit respecter les prescriptions édictées par les articles L613-4 R613-1 du code de la sécurité intérieure.

Les recrutements doivent être conformes à la loi du 12 juillet 1983, à ses décrets d'application, ainsi qu'à leurs évolutions futures.

Pour pérenniser le personnel affecté à la prestation, il convient que le prestataire respecte les 3 points suivants :

> Relatif au contrat de qualification :

Interdiction est faite à l'opérateur économique d'avoir recours, quoiqu'il arrive, au contrat de qualification pour recruter du personnel en vue de l'affecter, à titre permanent ou temporaire (pourvoir aux remplacements d'agents, ...), sur le site dans le cadre de la présente prestation.

> Il ne peut faire exécuter une prestation par du personnel en sous-traitance, salarié ou travailleur indépendant, que s'il a obtenu au préalable l'accord du pouvoir adjudicateur.

Les prestations objets du présent marché public doivent être exécutées par une ou plusieurs personnes physiques nommément désignées dans l'offre technique du Titulaire. Le cas échéant, le Titulaire respecte la composition de l'équipe telle que proposée dans son offre.

Une personne chargée de l'exécution des prestations qui ne serait plus en mesure d'accomplir sa tâche, peut être remplacée à l'initiative du Titulaire, sous réserve :

Groupement de commandes hospitalier de la Haute-Garonne et du Tarn Ouest	<b>CAHIER DES CLAUSES TECHNIQUES PARTICULIERES</b>	Procédure adaptée restreinte ayant pour objet des prestations de gardiennage, de sécurité incendie et de télésurveillance
--	--	---

- d'assurer la continuité de l'exécution des prestations ;
- d'informer le Pouvoir Adjudicateur de ce changement, et de lui présenter le remplaçant, quinze (15) jours au moins avant la cessation des fonctions de la personne concernée ;
- que le remplaçant soit de compétences au moins équivalentes à celles de la personne remplacée.

Le remplaçant proposé par le Titulaire est considéré comme accepté par le Pouvoir Adjudicateur, si celui-ci ne le récuse pas avant la date de prise de fonction du remplaçant. Si le Pouvoir Adjudicateur récuse le remplaçant, le Titulaire dispose de quinze (15) jours pour proposer un autre remplaçant. La décision de récusation prise par le Pouvoir Adjudicateur est motivée.

Le Pouvoir Adjudicateur se réserve également le droit de demander le remplacement d'une personne chargée de l'exécution ou de la conduite des prestations, au cours de son intervention, si celle-ci ne remplit pas correctement les engagements contractés par le Titulaire vis-à-vis du Pouvoir Adjudicateur.

Le prestataire doit faire effectuer par ses contrôleurs des visites pour s'assurer que les employés affectés sur le site :

- Ont une tenue réglementaire en état et conforme aux besoins exprimés par l'hôpital concerné ; celle-ci en particulier doit être adaptée aux conditions climatiques (tenue chaude et imperméable pour les rondes extérieures). A la notification du marché, le besoin spécifique sera acté entre le prestataire et le pouvoir adjudicateur ;
- Sont à leur poste de travail aux horaires prévus, en état de vigilance, et sans aucune espèce d'arme, même défensive ;
- N'ont pas introduit dans leur poste de travail des boissons alcoolisées ou des substances interdites ou dangereuses ;
- Ont bien perçu les contours de leurs missions
- Adopte une attitude conforme (pas d'utilisation de téléphone autre que pour des raisons en lien avec leur mission, respect des règles de la laïcité.....)
- Appliquent les règlements en vigueur dans l'établissement concerné.

Le prestataire doit prendre toute mesure utile pour que ses employés respectent la déontologie hospitalière, observent l'obligation du secret professionnel et effectuent leur travail sans causer aucune gêne au fonctionnement du service public. Ils doivent comprendre, parler, écrire et lire couramment le français. Ils doivent être en excellente condition physique, avoir un caractère pondéré et être capable de faire preuve de discernement entre les diverses catégories de personnes fréquentant le site. Ils doivent pouvoir démontrer discrétion, politesse, patience et sang-froid, plus spécialement vis-à-vis des malades ou consultants. Ils doivent aussi savoir se servir des matériels fournis par le prestataire et par le pouvoir adjudicateur, de plus, ils doivent assister aux formations ou exercices concernant la sécurité du site.

La mission s'exercera à l'intérieur du site du centre hospitalier et sur les voies publiques permettant de se déplacer d'un bâtiment à l'autre dans lesquels le Directeur de site, « responsable du bon ordre et de la discipline », est également chargé du bon fonctionnement du service public.

Le prestataire doit fournir et affecter un personnel formé dont les qualifications correspondent aux différentes missions qui lui seront imparties ainsi qu'à l'utilisation des matériels (systèmes et moyens) affectés à la réalisation de la prestation sécurité.

Les personnels affectés devront être confirmés, compétents, stables, doté d'une bonne connaissance des lieux et préalablement formés avant d'être affectés sur le site selon un plan de formation défini conjointement avec le prestataire et validé par les représentants du pouvoir adjudicateur, pour assurer une qualité de prestation constante.

Le prestataire s'engage également à vérifier et à évaluer régulièrement le professionnalisme (compétences théoriques et pratiques) des agents affectés sur le site.

Le prestataire s'engage à ne pas affecter d'ancien agent du pouvoir adjudicateur qui aurait été renvoyé par celui-ci.

Groupement de commandes hospitalier de la Haute-Garonne et du Tarn Ouest	<b>CAHIER DES CLAUSES TECHNIQUES PARTICULIERES</b>	Procédure adaptée restreinte ayant pour objet des prestations de gardiennage, de sécurité incendie et de télésurveillance
--	--	---

Le prestataire devra fournir, le plan de formation annuel qu'il établit pour ses agents, démontrant sa capacité à former son personnel grâce à des filières reconnues et évaluées et conforme aux exigences du pouvoir adjudicateur.

Le personnel employé devra être fiabilisé et pérennisé.

Le prestataire s'engage également à s'adapter aux modifications susceptibles d'améliorer la qualité de la prestation sécurité dans son ensemble.

Il doit ainsi être capable d'adaptation à de nouvelles orientations fixées par le pouvoir adjudicateur, orientations qui sont à l'initiative de ce dernier, ou impulsées par la société prestataire après validation du pouvoir adjudicateur.

Il doit réaliser une prestation globale et assumer la responsabilité de la qualité, le respect scrupuleux de toutes les consignes et procédures à appliquer ainsi que des points de contrôle à effectuer.

Le prestataire s'engage à ne pas communiquer en France comme à l'étranger, y compris après résiliation dudit contrat, sous quelque forme que ce soit, les renseignements qu'il aurait pu recueillir pendant l'exécution de sa prestation. Le prestataire est donc tenu à la plus entière discrétion.

#### **4.2- Dispositions spéciales aux prestations de sécurité**

Le prestataire ne peut pas confier l'exécution d'une prestation participant à l'équipe de sécurité à du personnel qui ne posséderait pas les qualifications et qui n'est pas formé sur le site.

Les personnels du service de sécurité des établissements recevant du public doivent justifier d'une aptitude physique satisfaisant aux conditions fixées de l'arrêté du 30 décembre 2010 relatif aux missions, à l'emploi et à la qualification du personnel permanent des services de sécurité incendie des établissements recevant du public et des immeubles de grande hauteur et en attester par un certificat médical datant de moins de trois mois.

Une attestation de prise en charge du matériel ainsi que des clés ou autres moyens d'accès sera signée conjointement par le prestataire et le pouvoir adjudicateur. Cette attestation fera apparaître les caractéristiques du matériel, le nombre et les références des clés.

Les agents auront des clés et l'accès à l'ensemble des bâtiments. Le prestataire devra prendre soins de l'ensemble des matériels mis à sa disposition et des clés et autres moyens d'accès qui lui seront confiés. En cas de perte, de dégradation ou de vol... il devra en aviser immédiatement le pouvoir adjudicateur afin de prendre les mesures nécessaires.

Le pouvoir adjudicateur met gracieusement à la disposition des agents prestataires des locaux de détente pour les prises de repas et pauses.

Il est demandé au prestataire d'intégrer dans leur police d'assurances toutes dégradations, pertes ou vols en particulier des clés à hauteur de la valeur de remplacement de l'ensemble des serrures des bâtiments concernés.

La carte professionnelle à jour concernant chaque agent (et chien le cas échéant) travaillant dans le cadre du présent marché devra être fourni par le prestataire. Ces autorisations administratives de fonctionnement sont nécessaires pour le bon déroulement du marché.

Le titulaire s'engage, dans le cadre de l'exécution du marché, à affecter exclusivement des agents présentant toutes garanties d'intégrité, de loyauté et de discrétion, et à se conformer aux exigences légales.

Garantir que les agents affectés disposent d'un casier judiciaire vierge de toute mention incompatible avec l'exercice de fonctions de sécurité.



Groupement de commandes hospitalier de la Haute-Garonne et du Tarn Ouest	<b>CAHIER DES CLAUSES TECHNIQUES PARTICULIERES</b>	Procédure adaptée restreinte ayant pour objet des prestations de gardiennage, de sécurité incendie et de télésurveillance
--	--	---

Faire respecter aux agents un devoir absolu de **confidentialité, discrétion, neutralité, et loyauté**.

Remplacer sans délai tout agent dont la présence serait jugée inappropriée par l'acheteur public, sur simple demande et sans justification nécessaire.

#### **4.3- Profil des agents**

##### ➤ Éléments requis :

Chaque site objet du présent marché requiert des profils adaptés au vu des activités inhérentes au site et des missions qui incombent aux agents.

L'agent doit maîtriser parfaitement la langue française, posséder des capacités de compréhension et d'adaptation aux consignes, avoir le sens de l'observation, savoir rédiger un compte rendu et un rapport circonstancié, assimiler les formations qui lui sont dispensées. Il doit aussi être capable de gérer l'informatique affectée à son poste d'entrer les données. D'avoir le sens de l'analyse et de réagir de façon rapide et précise si un événement survient. Il doit faire preuve d'une capacité d'initiative dans le cadre de ses missions, ainsi que d'une grande disponibilité pour le service.

Intègre, il doit être respectueux des horaires (prises et fins de service, par exemple, etc.), avoir une bonne présentation ainsi qu'une bonne moralité et une faculté de communication et d'expression orale correcte.

Les Agents de Sécurité et les Agents Conducteurs de Chiens de Défense devront répondre aux conditions d'aptitude physique édictées à l'Annexe VII de l'Arrêté du 22 décembre 2008. Cette aptitude sera vérifiée à l'occasion des visites médicales périodiques. Le prestataire s'engage à fournir les documents justificatifs nécessaires en temps utiles.

Les agents du prestataire respecteront les consignes établies par le pouvoir adjudicateur, notamment lors du renfort d'un agent de l'établissement.

Enfin, et sauf acceptation préalable du pouvoir adjudicateur, chaque agent doit :

- Être titulaire d'une carte professionnelle délivrée par le CNAPS
- Être titulaire du permis de conduire B,
- Pratiquer correctement la langue française parlée et écrite,
- Renseigner, rendre compte et exécuter, réagir rapidement en fonction des interventions
- Être exempte de condamnation inscrite au casier judiciaire des agents
- Détenteur du PASS Sanitaire des agents

Dans certaines circonstances il pourra être demandé aux agents d'effectuer des stations debout à un endroit fixe.

Le titulaire du marché est tenu de transmettre dès la notification du marché une fiche individuelle pour chaque agent venant à travailler sur un site. Pour cela, il devra remplir une fiche individuelle (Voir Annexe 1).

##### ➤ Obligations des agents :

- Obligation de réserve et de confidentialité des agents :

A l'occasion de leurs missions, les agents sont amenés à avoir connaissance et à détenir des documents et des informations signalés comme étant de nature confidentielle relatifs aux installations, matériels et activités concernant le pouvoir adjudicateur. Par conséquent, ils seront tenus d'observer la plus grande discrétion et de respecter rigoureusement l'obligation de réserve pendant toute la durée de la prestation

Groupement de commandes hospitalier de la Haute-Garonne et du Tarn Ouest	<b>CAHIER DES CLAUSES TECHNIQUES PARTICULIERES</b>	Procédure adaptée restreinte ayant pour objet des prestations de gardiennage, de sécurité incendie et de télésurveillance
--	--	---

et pour une période de dix ans (10) après le terme du marché public. Un rappel des règles d'obligation de réserve leur sera fait régulièrement par leur hiérarchie.

- Secret professionnel :

Les agents du prestataire sont aussi tenus à la plus entière discrétion pour tout ce qui touche au pouvoir adjudicateur vis à vis des tiers au contrat conclu par leur employeur. Comme l'indique le Code de la Déontologie des personnes physiques ou morales exerçant des activités privées de sécurité (Article 9), les acteurs de la sécurité privés *« s'interdisent de faire tout usage de documents ou d'informations à caractère interne dont ils ont eu connaissance, dans l'exercice de leurs fonctions, chez un ancien employeur ou maître de stage, sauf accord préalable exprès de ce dernier »*.

- Comportement :

Les agents du prestataire devront avoir, à l'intérieur comme aux abords immédiats du site un comportement et une attitude en parfaite adéquation avec l'image des établissements concernés. Les prestations prévues au présent marché requièrent sang-froid, tact et diplomatie. Le personnel devra également connaître les règles de politesse, de la bienséance et de la civilité, respecter et appliquer en société les usages et avoir une bonne éducation.

Sur l'ensemble du site, la consommation de boissons alcoolisées et/ou de substances illicites, ainsi que l'organisation de « pots » sont proscrits pendant et après les vacances (Article 6 du Code de la Déontologie des personnes physiques ou morales exerçant des activités privées de sécurité).

Il appartient donc au prestataire de faire respecter rigoureusement ces obligations et de sanctionner, le cas échéant après remarque faite par le représentant du pouvoir adjudicateur, le ou les agents irrespectueux.

Le pouvoir adjudicateur se réserve le droit de mettre fin à la présence d'un agent, à tout moment, sans délai ni préavis, en cas d'inobservation de ces règles, sur décision dûment motivée.

- Condition physique :

Les Agents de Sécurité et les Agents Conducteurs de Chiens de Défense devront répondre aux conditions d'aptitude physique édictées à l'Annexe VII de l'Arrêté du 2 mai 2005 relatif aux missions, à l'emploi et à la qualification du personnel permanent des services de sécurité des établissements recevant du public et des immeubles de grande hauteur, modifié par l'arrêté du 22 décembre 2008. Cette aptitude sera vérifiée à l'occasion des visites médicales périodiques. Le prestataire s'engage à fournir les documents justificatifs nécessaires en temps utiles.

#### **4.4- Formation des agents**

Le prestataire devra fournir un personnel qualifié ayant de sérieuses références. Une parfaite connaissance de la conduite à tenir en cas d'événements graves ou pouvant le devenir la maîtrise des gestes nécessaires à la lutte contre les comportements agressifs ou malveillants, ainsi que des consignes de sécurité en vigueur sur le site, seront exigées. Des compétences en prévention et maîtrise des risques incendies sont exigées. L'ensemble des individus affectés au service de sécurité aura le souci constant de rapidité et d'efficacité opérationnelle ainsi que la courtoisie et la présentation.

De ce fait, le prestataire donnera puis maintiendra à niveau les connaissances professionnelles de ses agents afin qu'ils puissent défendre au mieux le site concerné.

Cette formation comportant 3 volets, initiale, interne et continue avec contrôle régulier des connaissances, est à la charge du prestataire. Cependant, les questionnaires de validation desdites connaissances tant théoriques que pratiques doivent être élaborés par le prestataire.

> Qualification initiale requise impérativement :

Groupement de commandes hospitalier de la Haute-Garonne et du Tarn Ouest	<b>CAHIER DES CLAUSES TECHNIQUES PARTICULIERES</b>	Procédure adaptée restreinte ayant pour objet des prestations de gardiennage, de sécurité incendie et de télésurveillance
--	--	---

Avant leur affectation sur le site, tous les agents retenus pour y accomplir leurs missions devront être titulaires impérativement d'un certain nombre de compétences résultant de l'obtention de formations diplômantes et / ou qualifiantes mentionnées ci-après :

- Pour la sécurité incendie : Tous les Agents affectés à la prestation devront, sans exception, avoir reçu la qualification et selon les équivalences SSIAP1 et/ou SSIAP 2 en fonction du poste ; selon l'arrêté du 22 décembre 2008 relatif aux missions, à l'emploi et à la qualification du personnel permanent des services de sécurité des établissements recevant du public et des immeubles de grande hauteur.
- Pour la prévention des actes de violence et de malveillance : Tous les Agents affectés à la prestation devront, sans exception, être titulaires de la Certification professionnelle prévue par le décret n° 2005-1122 du 6 septembre 2005. (CQP-APS)
- Détenir et fournir (une copie) de la carte professionnelle (de l'agent et du chien le cas échéant), à l'autorisation préalable et à l'autorisation provisoire des salariés participant aux activités de sécurité privée.

De plus, tout nouvel embauché devra avoir reçu l'ensemble des formations prévues.

Le plan de formation sera concrétisé par l'élaboration de questionnaires (aspect théorique, cadre légal, connaissance des lieux, postes, matériel, emplacement, ...) et la mise en situation réelle (interventions d'urgence pour la protection des personnels, manœuvres telles que début d'incendie, application de consignes spécifiques).

#### > Formation initiale :

Avant leur affectation sur le site, tous les agents recevront une formation initiale « interne » réalisé par le prestataire, dont le contenu est défini ci-après :

Thèmes récurrents :

- aptitude à l'observation et à l'anticipation,
- consignes de sécurité générales et particulières,
- adaptation aux principes de fonctionnement des matériels de sécurité,
- emplacement des moyens de secours,
- procédures de réarmement,
- trajet des rondes,
- connaissance des lieux (configuration des bâtiments et locaux sensibles),
- procédures spécifiques...

A ce propos, l'opérateur économique :

- Devra élaborer une fiche détaillée et précise correspondante (missions, obligations, interdictions, etc.) ;
- Devra la déposer et la laisser à demeure au P.C.S. ;
- Devra impérativement en donner un exemplaire à chaque agent, afin qu'il maîtrise parfaitement bien les missions imparties au poste qu'il occupe.
- Devra également donner à tous les agents, au cours de leur première année sur site, une formation spécifique à la réduction des risques face aux agressions, comprenant les modules suivants : législation, études des comportements/gestion de conflit, conduite à tenir en situation de crise...

Modalités et durée :

Avant leur prise de fonction, les agents composants les pools désignés pour la première fois devront impérativement avoir suivi une formation pratique de 3 vacations, obligatoirement en double avec un agent de même catégorie déjà en poste. Cette formation s'étend sur l'ensemble des sites.

Groupement de commandes hospitalier de la Haute-Garonne et du Tarn Ouest	<b>CAHIER DES CLAUSES TECHNIQUES PARTICULIERES</b>	Procédure adaptée restreinte ayant pour objet des prestations de gardiennage, de sécurité incendie et de télésurveillance
--	--	---

Le nombre d'agents en double pour la formation ne pourra excéder une personne par vacation et par agents déjà en poste.

Le non-respect de cette disposition entraînera l'application de pénalités et le refus de l'agent sur le site.

> Formation continue avec contrôle effectif et régulier des connaissances des agents :

Les agents affectés sur un site continueront de recevoir une formation continue :

- Une formation continue externe dispensée au sein d'un organisme agréé au titre de la formation professionnelle due par le prestataire à son personnel ;
- Une formation continue interne dispensée régulièrement par une personne référente du prestataire, nommée : « Coordonnateur des sites » avec visa de contrôle du pouvoir adjudicateur. Son contenu pédagogique (pratique -exercices- et théorique) sera défini par la société prestataire après visa du pouvoir adjudicateur.

Cette formation continue est destinée :

- A maintenir et perfectionner les connaissances précédemment acquises par les agents afin de consolider la prestation à un haut niveau de qualité ;
- A recadrer les missions imparties pour éviter les dérives.

Cette formation continue des agents constitue une obligation à laquelle le prestataire ne peut déroger. A ce propos, un plan de formation annuel sera défini par le prestataire et présenté au pouvoir adjudicateur.

La formation continue comprend, l'obtention de diplômes professionnels nécessaires à la réalisation par les agents de la prestation demandée, le recyclage (dans les délais légaux) de ceux déjà obtenus précédemment. Le prestataire devra fournir les diplômes et recyclages au pouvoir adjudicateur.

> Contrôle de la formation :

Ce contrôle consiste en une évaluation des connaissances (tant théoriques que pratiques) pour tous les agents affectés à la prestation. L'opérateur économique donnera les résultats au pouvoir adjudicateur. Le pouvoir adjudicateur souhaite avoir le planning (date, heure, lieu, etc.) des contrôles des formations devant être réalisées par le coordonnateur des sites. Et s'arroge le droit de venir assister à quelconque ou à la totalité de ces contrôles.

Lors des réunions entre le prestataire et les représentants du pouvoir adjudicateur, il sera question de :

- De constater l'effectivité du contrôle des connaissances,
- De réajuster si nécessaire la procédure de contrôle et son contenu ;
- De réajuster, à la hausse comme à la baisse, les formations planifiées selon les nécessités du service.

Le prestataire devra fournir, et tenir à disposition permanente, un document dans lequel figurera la planification, le contenu des formations concernant chaque agent, la réalisation et le suivi personnel effectif des formations dans leur globalité concernant chaque agent.

De plus, il devra maintenir à jour un dossier, remis au responsable Sécurité, contenant les qualifications et recyclages (SSIAP 1, SSIAP 2...), les numéros de carte professionnelle (individuel et la déclaration du chien) ainsi que l'attestation de reconnaissance de l'obligation de réserve envers le CHU de Toulouse de l'ensemble des agents travaillant sur le site.

Groupement de commandes hospitalier de la Haute-Garonne et du Tarn Ouest	<b>CAHIER DES CLAUSES TECHNIQUES PARTICULIERES</b>	Procédure adaptée restreinte ayant pour objet des prestations de gardiennage, de sécurité incendie et de télésurveillance
--	--	---

#### **4.5- Moyens et matériels**

- Moyens de communication et de contrôle.

L'opérateur économique équipera ses agents de moyens de communication et de vérification :

- Les agents devront être équipés de GSM-PTI relié au télésurveilleur
- Les agents seront équipés de radio individuelle. Des chargeurs seront positionnés dans les PC
- 10 postes de radio communication inter-opérable avec le réseau du CHU (programmé en conséquence à charge du prestataire dans les délais du démarrage du marché)
- A défaut, Chaque PC de site du CHU sera doté d'une radio permettant de communiquer avec toutes les radios des agents prestataires présents sur chaque site concerné
- Les outils nécessaires afin de garantir la bonne exécution des rondes avec preuve des passages et des heures et des pointeaux après aval du pouvoir adjudicateur, pour certaines rondes qui seront définies lors de la mise en place. Ces contrôleurs de rondes doivent être en nombre suffisant, soit au minimum 1 par agent en poste et prévoir un de plus en cas de panne. Ce matériel doit aussi permettre l'identification des agents qui ont effectué ces rondes. Le matériel choisi devra être le plus adapté aux finalités poursuivies et être évolutif en fonction des reconfigurations des locaux. Il devra permettre une lecture facile dès la fin de ronde. Le nombre de pointeaux dépendra de la définition des différentes rondes. Un protocole de ronde sera établi avec l'opérateur économique dans le cadre de la mise au point du présent marché. En aucun cas une demande de ronde et de pointeaux supplémentaires ne sera facturée. Ce dispositif devra être opérationnel dans un délai de un (1) mois à compter de la notification du marché. Mensuellement, il devra être fourni le listing de l'ensemble des rondes effectuées (jour, heure de passage aux pointeaux) sur un support informatique lisible (Word, Excel...). L'exploitation et le contrôle sont à la charge du prestataire qui devra après chaque vacation transmettre un rapport justifiant d'éventuels écarts et en lien avec la main courante électronique. Ce dispositif s'applique aussi bien sur la partie forfaitaire que sur la partie à bon de commande.
- Un logiciel servant de main courante informatique, spécifique et réglementaire sera mise en place. Les représentants du pouvoir adjudicateur auront accès à cette main courante quotidiennement. Ce dispositif s'applique aussi bien sur la partie forfaitaire que sur la partie à bon de commande.

- Registre du poste de contrôle

Le prestataire mettra à disposition des représentants du pouvoir adjudicateur une liste d'émargement qui devra systématiquement être signée à l'arrivée et au départ des agents de sécurité lors de chaque vacation. Cette liste d'émargement à la fin du mois servira de base au règlement de la facturation.

Le prestataire mettra à disposition du pouvoir adjudicateur les débuts et fins de postes intégrés à la main courante informatique en fonction de son format.

Le registre des événements journaliers (main courante informatique), destiné à recevoir l'inscription chronologique de l'ensemble des interventions réalisées par l'équipe de sécurité au cours de leur faction, devra notamment recueillir :

- les noms des agents ainsi que les horaires à chaque prise de service,
- toutes les interventions réalisées à la suite de l'exploitation des informations du SSI,
- l'ensemble des pannes et dysfonctionnements observés sur les matériels dont il a la charge,
- en général, tout événement inhabituel dont l'information parvient sous quelque forme que ce soit jusqu'au poste de surveillance centralisée,

Groupement de commandes hospitalier de la Haute-Garonne et du Tarn Ouest	<b>CAHIER DES CLAUSES TECHNIQUES PARTICULIERES</b>	Procédure adaptée restreinte ayant pour objet des prestations de gardiennage, de sécurité incendie et de télésurveillance
--	--	---

- toutes les interventions sur la sécurité incendie et la sûreté-malveillance.

Chaque annotation devra clairement faire apparaître :

- la nature des événements et interventions,
- la détermination des lieux (bâtiment, étage, local),
- les horaires précis des événements,
- les noms des personnes contactées ou qui appellent.
- Les observations éventuelles

L'attention du titulaire est attirée sur l'importance attachée à la tenue correcte de ce registre dont le contenu constitue une preuve matérielle des travaux réalisés par chaque agent et dont les éléments permettront, entre autre, à l'établissement, de contrôler l'efficacité du prestataire de service.

#### ➤ Classeur de consigne

Le prestataire met à la disposition de ses agents un classeur de consignes spécifiques au site et aux missions à accomplir. L'ensemble des consignes seront travaillées conjointement avec le pouvoir adjudicateur mais la rédaction reste à la charge du coordonnateur des sites du prestataire. Ce classeur sera mis en place sous 1 mois après notification du marché. Ces consignes seront tenues à jour périodiquement.

La connaissance des consignes par les agents est contrôlée mensuellement avec feuille d'émargement en première page du classeur.

Le non-respect de l'application stricte des consignes, le manque de feuille d'émargement, l'absence de classeur, feront l'objet de pénalités.

#### ➤ Tenues

L'opérateur économique y compris ses sous-traitants, devra fournir à ses agents une tenue de travail en bon état, adaptée à la fonction et aux conditions climatiques (hiver/été) de plus elles doivent être identiques pour l'ensemble de son personnel en fonction de leurs activités.

Les tenues portées, au niveau du buste, par l'ensemble des personnels, doivent permettre une différenciation avec les personnels des services de secours publics. Dans un souci d'homogénéité avec les équipes du CHU de Toulouse, ce dernier exige que les tenues du buste soient rouges pour la totalité des agents intervenant au CHU, afin de permettre aux publics et aux personnels de bien identifier le service sécurité.

Ces tenues seront définies et choisies conjointement entre le prestataire et le pouvoir adjudicateur. Elles devront respecter la législation en vigueur le jour de la signature du marché ainsi que son évolution postérieure. Les tenues devront être fournies en nombre suffisant aux agents afin qu'ils aient toujours sur site une tenue irréprochable de propreté et de netteté.

Le port de la tenue devra être conforme à celui imposé aux agents du pouvoir adjudicateur

L'opérateur économique doit mettre à la disposition de son personnel l'équipement individuel nécessaire à leur mission.

A la charge du prestataire, chaque agent devra disposer du matériel suivant :

- Une lampe-torche normalisée,
- Une paire de gants anti coupures et pique.
- Des moyens de protection individuel (GPB, protection génitale, protection mammaire, masque...)

Groupement de commandes hospitalier de la Haute-Garonne et du Tarn Ouest	<b>CAHIER DES CLAUSES TECHNIQUES PARTICULIERES</b>	Procédure adaptée restreinte ayant pour objet des prestations de gardiennage, de sécurité incendie et de télésurveillance
--	--	---

#### **4.6- Permanence et continuité du service**

Le prestataire s'engage à mettre en place, dès la notification du présent marché, une organisation avec les représentants du pouvoir adjudicateur afin de s'assurer du bon déroulement des relèves et continuité de la mission (prestataire ou agents du pouvoir adjudicateur).

**A cet effet, le prestataire doit mettre en place une organisation qui assure au pouvoir adjudicateur que toute prise de poste sera bien effective à heure dite sans aucun retard.**

**Tout retard de prise de poste fera l'objet de pénalités, conformément au CCAP.**

Toute prise de poste doit s'effectuer avant le début effectif de vacation pour permettre une relève dans les meilleures conditions des consignes et de l'ensemble des événements ou dysfonctionnements survenus depuis la vacation précédente.

Durant toute la durée de la vacation le personnel du prestataire devra être opérationnel à tout moment. L'organisation des différentes pauses notamment celle du repas, devront être anticipées et prises en charge par le prestataire afin de préserver dans les meilleures conditions la continuité de la mission. En aucun cas le service de sécurité du pouvoir adjudicateur ne fournira du personnel pour combler l'absence d'un agent du prestataire en pause ou en retard.

En cas de défaillance de tout ou partie de son personnel, pour quelque cause que ce soit, le prestataire est tenu de fournir un personnel de remplacement.

Lorsque le prestataire fournit également des matériels, leur bon fonctionnement lui incombe. Il doit les remplacer dans les plus bref délais dès la connaissance du dysfonctionnement.

Pendant la durée de la défaillance, le prestataire doit fournir un matériel de substitution permettant aux agents de sécurité de rester en liaison permanente avec le poste de sécurité.

En cas d'arrêt de travail pour faits de grève des salariés, le prestataire reste tenu d'exécuter intégralement les prestations prévues, les moyens d'organisation du service devant être, dans ce cas, soumis préalablement à l'agrément écrit d'un représentant du pouvoir adjudicateur.

Le prestataire devra systématiquement privilégier l'affectation d'agents habituellement affectés au site et formés à ces prestations.

Le prestataire doit communiquer au représentant du pouvoir adjudicateur les plannings mensuels 15 jours minimum à l'avance.

Des aménagements de l'emploi du temps initial par rapport au nom des agents mis à disposition par le prestataire pourront intervenir à son initiative. Dans ce cas, ils seront communiqués au représentant du pouvoir adjudicateur au moins 48 heures à l'avance sauf cas de force majeure (maladie, accident).

Dans ce cas la personne représentant le prestataire devra en informer directement le représentant du pouvoir adjudicateur.

Le prestataire devra toutefois veiller à respecter les critères de continuité définis ci-dessus.

Le prestataire doit être capable de mettre en place un système de type "astreinte", afin de pallier à l'absence éventuelle d'un agent par un agent ayant les mêmes qualifications et formé sur le site du CHU de Toulouse.

L'agent en poste ne devra pas quitter son poste tant que la relève n'est pas arrivée.



Groupement de commandes hospitalier de la Haute-Garonne et du Tarn Ouest	<b>CAHIER DES CLAUSES TECHNIQUES PARTICULIERES</b>	Procédure adaptée restreinte ayant pour objet des prestations de gardiennage, de sécurité incendie et de télésurveillance
--	--	---

Dans le cadre d'évènements majeurs (pandémie...), le titulaire mettra en œuvre les mesures nécessaires pour assurer la continuité de service, et notamment un plan de continuité d'activité.

#### **4.7- Turnover**

Le prestataire devra constituer pour les prestations récurrentes des pools d'agents dédiés et formés par site ou par mission (voir DTO).

Pour les prestations inopinées ou le renfort ponctuel, le prestataire devra avoir constitué un pool de remplaçant, formés sur l'ensemble des sites.

Une fois qu'est en place le pool d'agents dédiés à un site, au terme d'une période probatoire de quatre (4) mois, le taux de turnover accepté devra être obligatoirement inférieur à 10% par an.

Le non-respect de cette clause pourra, le cas échéant, entraîner pour le prestataire une pénalité financière.

#### **4.8- Encadrement et contrôle : Coordonnateur des sites**

Le prestataire doit désigner un cadre de son entreprise ainsi qu'un remplaçant afin de superviser les agents affectés au présent marché et suivre l'ensemble du marché (planning, facturation, consignes, formation...). Il s'agit du coordonnateur des sites du CHU de Toulouse.

Le coordonnateur des sites (catégorie cadre qualifié à minima SSIAP2) sera spécifiquement dédié au présent marché. Il s'assurera par des passages quotidiens sur les différents sites de la bonne exécution des prestations qu'elles soient forfaitisées ou en bons de commande, il devra pouvoir être en capacité de se rendre d'un site à un autre. Il est nécessaire que cet agent dispose d'un véhicule automobile.

Les missions principales qui lui seront confiées sont :

- Organiser et contrôler quotidiennement l'activité des agents ainsi que l'exécution des plannings,
- Assurer la mise en place de toute nouvelle mission ou nouvel agent sur site
- Communiquer avec les responsables du secteur sécurité CHU, faire remonter toutes difficultés.
- Prendre en compte l'activité du poste de travail afin d'être en mesure de former, d'instruire, de s'assurer de la légalité des interventions par son personnel
- Réaliser l'ensemble des fiches missions et consignes à destination du personnel
- Apporter toute information ou suggestion destinée à améliorer ce service,
- Se rendre aux convocations du représentant du pouvoir adjudicateur.

Tout manquement aux missions sus visées par cet encadrant pourra donner lieu à des pénalités. Le prestataire prévoit dans son organisation la continuité de service pour cette fonction.

.

Si un encadrant contrevient aux règles fixées, le représentant de l'hôpital peut exiger son retrait et son remplacement immédiat.

Conformément aux dispositions du présent CCTP, une fiche de profil du coordonnateur des sites affecté à l'exécution de la prestation, est annexée à l'offre du titulaire. Le prestataire devra justifier de la qualification de son personnel et remettre au représentant pouvoir adjudicateur toutes les attestations nécessaires.

De plus, le titulaire du marché est tenu de transmettre dès la notification du marché une fiche individuelle cadre (Voir Annexe 1).

Groupement de commandes hospitalier de la Haute-Garonne et du Tarn Ouest	<b>CAHIER DES CLAUSES TECHNIQUES PARTICULIERES</b>	Procédure adaptée restreinte ayant pour objet des prestations de gardiennage, de sécurité incendie et de télésurveillance
--	--	---

Des réunions périodiques seront mises en place sur le site selon les modalités édictées ci-après.

Le prestataire, par l'intermédiaire d'un cadre de sa société, est obligatoirement tenu de participer avec les représentants du pouvoir adjudicateur à des réunions mensuelles.

Ces réunions périodiques devront être prévues et planifiées à moyen et long terme : elles ont pour vocation de dresser un bilan fonctionnel et financier par catégorie et trimestriellement (prestation en BDC urgente- non urgente et par site) sur l'état du fonctionnement de la prestation et de régler les dysfonctionnements apparents.

Des réunions extraordinaires pourront, elles aussi, avoir lieu, en dehors des périodes ordinaires de réunions, si les circonstances l'exigent.

- Une réunion mensuelle par rive avec – a minima - le coordonnateur des sites et les responsables opérationnels CHU du site concerné,
- Une réunion trimestrielle avec le, le directeur d'agence, le coordonnateur de site et l'encadrement supérieur du service de sécurité
- Une revue annuelle avec – a minima – le directeur d'agence et le coordonnateur des sites, assistés des collaborateurs de leurs choix ou en fonction du sujet à traiter (planificateurs, DRH, responsable logistique, etc.) en présence de la direction des achats et l'encadrement du secteur de sécurité

Le titulaire aura à sa charge pour chacune des réunions :

- Planification de la réunion en tenant comptes des agendas des représentants du CHU
- Prépare l'ordre du jour et le support de présentation informatique associé
- Rédiger le compte rendu et les plans d'action associés
- Etablir le rapports trimestriels et annuels selon à minima les indicateurs précisés en Annexe

#### **4.9- Respect du matériel et des moyens mis à la disposition du prestataire pour l'exécution de sa mission**

En ce qui concerne la mise à disposition de matériels et moyens concourant à la sécurité des locaux, il appartiendra au prestataire, comme aux agents affectés sur le site, dès investigation des lieux d'en faire une utilisation conforme aux prescriptions du cahier des charges, ainsi qu'aux notices techniques fournies par le pouvoir adjudicateur.

Il s'agit de tous les équipements destinés à la sécurité, implantés dans les différents bâtiments du site (liste non exhaustive) :

- S.S.I. ;
- Interphonie ;
- Téléphone d'appel des sapeurs-pompiers (ligne directe) ;
- Commandes manuelles diverses ;
- Matériel informatique ;
- Réseau radio (bases + postes émetteur / récepteur), éventuellement mis à disposition en situation exceptionnelle ;
- Mobilier en tout genre ;
- Etc.

L'usage de la télévision, des ordinateurs portables personnels, des jeux en ligne, de l'accès à internet sont strictement interdits.

Des pénalités seront appliquées en cas de non-respect de ses règles.

Groupement de commandes hospitalier de la Haute-Garonne et du Tarn Ouest	<b>CAHIER DES CLAUSES TECHNIQUES PARTICULIERES</b>	Procédure adaptée restreinte ayant pour objet des prestations de gardiennage, de sécurité incendie et de télésurveillance
--	--	---

#### 4.10- Délais

Le titulaire s'engage à respecter les délais suivants :

- Demandes programmées (formulées 48H avant l'évènement) : elles seront éventuellement planifiées lors des réunions mensuelles en lien avec le prestataire et pourront faire l'objet d'ajustement 48h avant la vacation effective. Dans un délai de 24h maximum, le titulaire confirmera au demandeur, la bonne prise en compte de sa demande ainsi que les modalités de mise en œuvre. Ces commandes seront réalisées à l'aide d'un pool dédié.
- Demandes urgentes (formulées dans un délai inférieur à 48H avant l'évènement) : délai de réactivité de 2h maximum entre la demande et la mise en place de la prestation. Ces commandes seront réalisées préférentiellement à l'aide du pool dédié.
- Délais d'intervention sur alarme incendie et intrusion renvoyée vers le télésurveilleur : l'intervention sur site devra se faire dans un délai n'excédant pas 20 minutes.

#### 4.11- Description des prestations et contraintes d'exécution au Centre Hospitalier Gérard Marchant

Le titulaire s'engage à réaliser les prestations ponctuelles dans les conditions définies ci-dessous :

##### **4.10.1 DECLenchement de l'intervention**

##### Gestion des Alarmes intrusion

La réception des alarmes intrusion de l'ensemble des structures est centralisée au Poste de Sécurité du Centre Hospitalier Gérard MARCHANT, situé au, 134 route d'Espagne.

##### Demande d'intervention

Les demandes d'intervention et/ou de gardiennages seront émises depuis le Poste de Sécurité par mail à l'adresse du prestataire et confirmée par appel téléphonique sur le numéro de téléphone de la société joignable 24H/24, 7J/7.

Les interventions devront avoir lieu immédiatement après la demande **et au plus tard dans l'heure** suivant celle-ci (délai de prise en compte + trajet).

##### Autres demandes – Prestations ponctuelles – Agent SSIAP ou ADS

Toutes les demandes ponctuelles d'agent de sécurité incendie (SSIAP 01) ou d'agents de sécurité (ADS) seront émises par la Direction du Patrimoine et de la Logistique du Centre Hospitalier par téléphone et confirmées par mail 48 heures avant le début de la prestation à l'exception d'une situation de crise. Cette demande précisera, le lieu, la durée et le niveau de qualification de l'agent souhaité.

Il peut s'agir d'un renfort d'un agent de sécurité du CH Marchant, d'une présence à effectuer lors de manifestations ou tout autre intervention qui sera précisée.

Groupement de commandes hospitalier de la Haute-Garonne et du Tarn Ouest	<b>CAHIER DES CLAUSES TECHNIQUES PARTICULIERES</b>	Procédure adaptée restreinte ayant pour objet des prestations de gardiennage, de sécurité incendie et de télésurveillance
--	--	---

#### **4.10.2 L'INTERVENTION**

##### Les horaires d'intervention

Les interventions seront assurées **7 jours sur 7, de 16h à 8h30 en jours ouvrés et 24h/24 les week-ends et jours fériés.**

##### L'Intervention

L'agent intervenant de la société de surveillance et de gardiennage :

- ✓ se déplacera en tenue de travail doté de sa carte professionnelle dans un véhicule de la société identifié conformément à la réglementation en vigueur
- ✓ rendra compte immédiatement de son arrivée sur les lieux au PC Sécurité du Centre Hospitalier Gérard MARCHANT par appel téléphonique au n° 05.61.43.45.96
- ✓ effectuera une levée de doute sur l'ensemble de la structure dans l'ordre suivant : périphérique et intérieur
- ✓ appliquera les conduites à tenir définies ci-après :
  - en cas d'alarme intempestive : remise en service du système
  - en cas d'effraction / dégradation : gardiennage temporaire
  - en cas de problèmes techniques : remise en service partielle ou désactivation.

##### Le Rapport d'Intervention

A la suite de chaque intervention et/ou de gardiennage, l'intervenant devra :

- ✓ rendre compte immédiatement des actions menées au Service Sécurité du Centre Hospitalier Gérard MARCHANT par appel téléphonique au n° **05.61.43.45.96**
- ✓ laisser sur place un bon d'intervention de la société au secrétariat de la structure.
- ✓ envoyer par fax ou par mail, dès son retour en agence, le double du bon d'intervention au n° **05.61.43.40.26** et sur l'adresse mail du PC sécurité.

Le rapport d'intervention devra mentionner obligatoirement : l'horaire d'appel du PC sécurité du CH Marchant, l'horaire d'arrivée et durée de l'intervention, lieu d'exécution de la prestation.

**L'absence de transmission des fiches d'intervention fera obstacle au traitement de la facture.**

Groupement de commandes hospitalier de la Haute-Garonne et du Tarn Ouest	<b>CAHIER DES CLAUSES TECHNIQUES PARTICULIERES</b>	Procédure adaptée restreinte ayant pour objet des prestations de gardiennage, de sécurité incendie et de télésurveillance
--	--	---

## **5. DOSSIERS TECHNIQUES ET ORGANISATIONNELS (DTO)**

### **5.1- DTO A – Sécurité incendie et sûreté du site Chapitre Sécurité du site, rondes nuit et weekend du site du Chapitre – POOL A -**

Le site du chapitre est situé 20 avenue Larrieu Thibaud - 31100 Toulouse. Elle regroupe les activités : blanchisserie, cuisine centrale et stérilisation du CHU de Toulouse

#### **Obligations du prestataire :**

La surveillance sûreté et sécurité incendie du site s'effectuera toutes les nuits du lundi au vendredi en raison de trois rondes de nuit ainsi que le weekend et jours fériés à raison de trois rondes diurnes et trois rondes nocturnes.

L'agent SSIAP1/ APS devra effectuer une surveillance approfondie du site.

Il interviendra sur des missions de lever le doute lors de déclenchement d'alarme incendie et intrusion

La mission de l'agent est l'exploitation « sécurité Incendie » et « sûreté » (rondes, alarmes incendie, alarmes intrusions).

L'agent devra intervenir sur les systèmes existants à savoir les centrales incendie et intrusion afin de prendre en compte l'alarme, effectuer les levées de doute, remettre en état de veille les systèmes.

En cas de feu, il devra intervenir à l'aide des moyens de secours et autres dispositifs tels que le désenfumage, mis à disposition, et mettre en œuvre l'ensemble des procédures définies avec le CHU.

Cette mission devra se réaliser lors de la présence de l'agent effectuant une mission de surveillance mais également lors d'une intervention motivée par un déclenchement d'alarme entraînant une demande d'intervention sur site.

Les interventions s'inscrivent dans une chaîne de sécurité et ont pour but de sécuriser le site.

Elles seront tracées dans la main courante informatisée. (Cf 4.5)

Il sera en relation permanente avec le PCS de Larrey pour signaler tout événement. Il signalera les prise et fin de service.

Le prestataire devra déployer un système de rondiers/pointeaux pour assurer la surveillance des circuits de rondes intérieures et extérieures. Le nombre et le positionnement des pointeaux seront définis en lien avec le service sécurité CHU. Ce matériel doit aussi permettre l'identification des agents qui ont effectué ces rondes.

Ce dispositif devra être opérationnel dans un délai de 1 mois à compter de la notification du marché.

Le pool d'agents prestataire devra au préalable avoir été formé. Il est nécessaire d'éviter au maximum les turn-over. Tout nouvel agent devra au préalable avoir été formé par son coordonnateur de sites et par le chargé de sécurité du CHU de Toulouse.

Les procédures en cas de problèmes graves d'effraction, vol, incendie seront définies conjointement avec le CHU de Toulouse :

- Procédures en cas de constat de vol, effractions, dégâts
- Procédures en cas d'alarme « incendie » : conduite à tenir sécurité et incendie

Groupement de commandes hospitalier de la Haute-Garonne et du Tarn Ouest	<b>CAHIER DES CLAUSES TECHNIQUES PARTICULIERES</b>	Procédure adaptée restreinte ayant pour objet des prestations de gardiennage, de sécurité incendie et de télésurveillance
--	--	---

Dans le cas d'effractions graves et de dégâts, le prestataire devra prévoir une garde du bâtiment où a eu lieu l'effraction afin de garantir la sécurité avant que les services techniques du CHU de Toulouse viennent sécuriser les accès.

L'agent de sécurité et/ou son cadre devra renseigner la main courante et rédiger un rapport détaillé lors de toute intervention.

L'agent de sécurité doit être joignable par téléphone à tout moment et rapidement pendant la durée de la prestation.

Lors de chaque vacation, l'agent de sécurité devra être en relation avec le PCS CHU Larrey.

Le titulaire doit pouvoir être joignable par le PCS CHU. Pour cela, il mettra en œuvre tous les moyens de communication nécessaires afin d'assurer une communication rapide et sécurisée. Le titulaire précisera :

- Les coordonnées téléphoniques, télécopie et/ou adresse informatique.
- La procédure mise en place en mode dégradé en cas de défaillance de son n° de téléphone.
- Les moyens mis en œuvre pour recevoir les communications à l'agent de sécurité concerné.
- Les systèmes automatiques à message enregistré ne sont pas admis.

Le prestataire mettra à la disposition de ses agents en poste au CHU les moyens nécessaires de communication tant téléphonique que radiocommunication.

Le prestataire mettra à disposition de ses agents une voiture floquée permettant ses déplacements. Lorsqu'elle est stationnée, elle sera mise en évidence et régulièrement déplacée afin de limiter tout acte de malveillance et de dissuader.

## **5.2- DTO B – Sécurité du site Logipharma – POOL B -**

### Obligations du prestataire :

La surveillance sûreté et sécurité incendie du site s'effectuera selon les informations indiquées dans le tableau joint en annexe 2 (Nuits 7j/7 et H24 les samedis, dimanches et certains fériés).

Le site de Logipharma « plateforme logistique du CHU de Toulouse. » est situé 293, chemin de Tucaut ZI de la Glacière – 31270 Cugnaux. Ce site permet d'approvisionner les unités de soins et différents services du CHU de Toulouse. Le bâtiment comprend une zone bureau, une zone logistique avec des rayonnages comprenant différents produits destinés à approvisionner les services du CHU de Toulouse avec entre autres les produits gérés par la pharmacie, un quai, un espace vert clôturé autour du bâtiment (totalité du site 25 000 m2).

L'agent SSIAP1/ APS devra effectuer une surveillance du site. Il sera basé sur le site de Logipharma, avec un espace de travail mis à sa disposition qui lui permettra d'assurer sa mission de contrôle de sûreté, de sécurité incendie et rédaction de tous documents utiles à la fonction. Il disposera également d'un coin repos, cuisine et toilettes. Il devra laisser le lieu dans un bon état de propreté au quotidien.

Un système de télésurveillance sur Logipharma permettra de sécuriser le bâtiment y compris pendant sa présence

La mission de l'agent sur site est l'exploitation « sécurité Incendie » et « sûreté » (rondes, alarmes incendie, alarmes intrusions, filtrage). La qualification exigée est SSIAP1 APS au minima.

L'agent devra intervenir sur les systèmes existants à savoir les centrales incendie et intrusion afin de prendre en compte l'alarme, effectuer les levées de doute, remettre en état de veille les systèmes.

En cas de feu, il devra intervenir à l'aide des moyens de secours et autres dispositifs tels que le désenfumage, mis à disposition, et mettre en œuvre l'ensemble des procédures définies avec le CHU.

Les interventions s'inscrivent dans une chaîne de sécurité et ont pour but de sécuriser le site.

Groupement de commandes hospitalier de la Haute-Garonne et du Tarn Ouest	<b>CAHIER DES CLAUSES TECHNIQUES PARTICULIERES</b>	Procédure adaptée restreinte ayant pour objet des prestations de gardiennage, de sécurité incendie et de télésurveillance
--	--	---

Sur le site de Logipharma, il sera en relation, pendant les heures ouvrables avec les cadres référents du site et hors des heures ouvrables (nuit et weekend) avec l'interne de garde CHU de Toulouse présent sur site. En lien avec les personnes citées supra, il assurera une mission de contrôle des flux rentrant sur le site et sera amené à ouvrir à distance ou manuellement, le portail d'accès au site afin d'accueillir les coursiers qui viennent récupérer les produits pharmaceutiques.

L'interne de garde CHU de Toulouse est muni d'un PTI : le prestataire devra, lors de la mise au point du marché, se rendre capable de se mettre en liaison avec celui-ci, et de répondre efficacement en cas de déclenchement d'alerte. S'il le souhaite, le prestataire pourra choisir d'équiper lui-même l'interne de garde d'un PTI, mais cela sans aucuns surcoûts pour le CHU de Toulouse.

Il sera en relation permanente avec le PCS de Larrey pour signaler tout événement. Il signalera les prise et fin de service. Il signalera également ses départs vers le site du Chapitre.

Il assurera aussi les interventions sur alarme intrusion et feu durant les horaires de présence sur le site. Les horaires de présence et organisation entre les 2 sites sont définis dans le tableau en Annexe 2.

Le prestataire devra déployer un système de rondiers/pointeaux pour assurer la surveillance des circuits de rondes intérieures et extérieures. Le nombre et le positionnement des pointeaux seront définis en lien avec le service sécurité CHU. Ce matériel doit aussi permettre l'identification des agents qui ont effectué ces rondes.

Ce dispositif devra être opérationnel dans un délai de 1 mois à compter de la notification du marché.

Le pool d'agents prestataire devra au préalable avoir été formé. Il est nécessaire d'éviter au maximum les turn-over. Tout nouvel agent devra au préalable avoir été formé par son coordonnateur de sites et par le chargé de sécurité du CHU de Toulouse.

Les procédures en cas de problèmes graves d'effraction, vol, incendie seront définies conjointement avec le CHU de Toulouse :

- Procédures en cas de constat de vol, effractions, dégâts
- Procédures en cas d'alarme « incendie » : conduite à tenir sécurité et incendie

Dans le cas d'effractions graves et de dégâts, le prestataire devra prévoir une garde du bâtiment où a eu lieu l'effraction afin de garantir la sécurité avant que les services techniques du CHU de Toulouse viennent sécuriser les accès.

L'agent de sécurité et/ou son cadre devra rédiger une main courante, ainsi qu'un rapport détaillé lors de toute intervention.

L'agent de sécurité doit être joignable par téléphone à tout moment et rapidement pendant la durée de la prestation.

Lors de chaque vacation, l'agent de sécurité devra être en relation avec le PCS CHU Larrey.

Le titulaire doit pouvoir être joignable par le PCS CHU. Pour cela, il mettra en œuvre tous les moyens de communication nécessaires afin d'assurer une communication rapide et sécurisée. Le titulaire précisera :

- Les coordonnées téléphoniques, télécopie et/ou adresse informatique.
- La procédure mise en place en mode dégradé en cas de défaillance de son n° de téléphone.
- Les moyens mis en œuvre pour recevoir les communications à l'agent de sécurité concerné.
- Les systèmes automatiques à message enregistré ne sont pas admis.

Le prestataire devra mettre en place un pool dédié pour cette activité et spécifiquement formé

Le prestataire veillera à assurer la continuité de service de la prestation lors du temps de pause réglementaire de ses agents.



Groupement de commandes hospitalier de la Haute-Garonne et du Tarn Ouest	<b>CAHIER DES CLAUSES TECHNIQUES PARTICULIERES</b>	Procédure adaptée restreinte ayant pour objet des prestations de gardiennage, de sécurité incendie et de télésurveillance
--	--	---

### **5.3- DTO C – Télésurveillance incendie et intrusion des bâtiments des sites de Logipharma, Chapitre, Centre de soins dentaire odontologie Maraichers de Rangueil et PREFMS– POOL C -**

En plus de la présence d'un agent de sécurité sur site (voir DTO A, B et E) sur des plages horaires définies, Le prestataire doit assurer la prise en charge des alarmes incendie et intrusion par télésurveillance 24h/24 et 365 jours par an. Pour ce faire, il reprendra les informations des centrales incendie et intrusion et les renverra vers son PC de télésurveillance via une ligne téléphonique dédiée existante au CHU de Toulouse.

Dans le cadre de l'évolution des systèmes le prestataire devra être en capacité de réceptionner les informations via le réseau internet.

Une programmation des différents points devra être réalisée : pour ce faire, le CHU de Toulouse fournira au prestataire la liste des points en question.

Toute sujétion liée au renvoi des alarmes vers le télésurveilleur est à la charge du prestataire.

Cette prestation est applicable au premier jour de mise en place du marché.

Le prestataire assurera l'exploitation avec intervention sur place suite à alarme. Des procédures seront mises en œuvre avec les occupants des différents lieux et les PC Sécurité de rattachement.

**L'intervention sur site devra se faire dans un délai n'excédant pas vingt minutes (20')**

Il est demandé au titulaire du marché d'être l'interlocuteur unique, pour cette prestation, auprès du pouvoir adjudicateur.

### **5.4- DTO D – Télésurveillance intrusion logements de fonction / CAMSP/ CMP Blagnac – POOL D -**

Les bâtiments sont équipés de systèmes anti-intrusion.

Le prestataire aura les renvois d'alarme vers son PC de télésurveillance et assurera l'exploitation avec intervention sur place suite à alarme. Des procédures seront mises en œuvre avec les occupants des différents lieux et les PC Sécurité de rattachement.

Il est demandé au titulaire du marché d'être l'interlocuteur unique, pour cette prestation, auprès du pouvoir adjudicateur.

- **Logements de fonction**

Ils sont situés

- 36 Boulevard Lazare Carnot 31500 Toulouse. Bâtiment de 6 logements

PCS de rattachement : Larrey

Le prestataire doit assurer la prise en charge des alarmes intrusion par télésurveillance 24h/24 et 365 jours par an. Pour ce faire, il reprendra les informations des alarmes et les renverra vers son PC de télésurveillance via une ligne téléphonique dédiée existante au CHU de Toulouse.

Une programmation des différents points devra être réalisée : pour ce faire, le CHU de Toulouse fournira au prestataire la liste des points en question.

Groupement de commandes hospitalier de la Haute-Garonne et du Tarn Ouest	<b>CAHIER DES CLAUSES TECHNIQUES PARTICULIERES</b>	Procédure adaptée restreinte ayant pour objet des prestations de gardiennage, de sécurité incendie et de télésurveillance
--	--	---

Toute sujétion liée au renvoi des alarmes vers le télésurveilleur est à la charge du prestataire.

Cette prestation est applicable au premier jour de mise en place du marché.

**L'intervention sur site devra se faire dans un délais n'excédant pas vingt minutes ( 20')**

*Dans le cadre de l'évolution des systèmes le prestataire devrait être en capacité de réceptionner les informations via le réseau internet.*

- **Centre d'Actions Médicales Social Précoces (CAMSP) + CMP Blagnac**

CAMPS : Il est situé au 22 impasse de la Flambère – TSA 70034 – 31059 Toulouse Cedex 09.

CMP Blagnac : 1 allée Flandres Dunkerque 1940 – 31700 Blagnac

Ils sont équipés d'alarme intrusion et incendie

PCS de rattachement : Purpan

Un système de mot de passe confidentiel dédié à ces services (deux bâtiment différents) permet en cas d'alarme durant la journée ou la nuit « hors heures ouvrables » d'éviter le déplacement des agents de la société de télésurveillance. Dans le cas où l'alarme déclenche et où personne ne donne le mot de passe, le prestataire doit envoyer l'agent de contrôle sur place.

Le prestataire doit assurer la prise en charge des alarmes intrusion par télésurveillance 24h/24. Pour ce faire, il reprendra les informations des alarmes et les renverra vers son PC de télésurveillance via une ligne téléphonique dédiée existante au CHU de Toulouse.

Une programmation des différents points devra être réalisée : pour ce faire, le CHU de Toulouse fournira au prestataire la liste des points en question.

Toute sujétion liée au renvoi des alarmes vers le télésurveilleur est à la charge du prestataire.

Toute alarme intrusion donnera lieu à l'intervention du prestataire sur les sites pour la levée de doute, après contre appel de confirmation (consignes spécifiques). En cas d'intervention, l'agent transmettra les informations au PC sécurité et restera sur site jusqu'à l'arrivée des secours et sur ordre du PC Sécurité.

Cette prestation est applicable au premier jour de mise en place du marché.

### **5.5- DTO E – Sécurité du service des urgences de Purpan– POOL E -**

Les agents SSIAP 1/APS assureront une mission de sécurité dans les bâtiment accueillant les services d'urgences adultes de Purpan. Ils seront positionnés de façon préférentielle au niveau du services d'accueil des urgences et dans l'AMT.

Les agents SSIAP 1 à minima et également APS seront présents 365 jours par an, 1 Agent sera présent H24 et 1 agent uniquement la nuit (de 19h à 7h)

Ce positionnement stratégique fera l'objet d'une attention particulière de la part du prestataire et d'un accompagnement spécifique de la part du coordonnateur de site (objet du marché)

Ces missions en relation directe avec le Poste de commandement du site et le service des urgences seront :

- Assurer les missions de sécurité incendie et intervenir en cas de départ de feu

Groupement de commandes hospitalier de la Haute-Garonne et du Tarn Ouest	<b>CAHIER DES CLAUSES TECHNIQUES PARTICULIERES</b>	Procédure adaptée restreinte ayant pour objet des prestations de gardiennage, de sécurité incendie et de télésurveillance
--	--	---

- Assurer un filtrage des accès et sorties (contrôle permanent des personnes venant aux urgences)
- Déceler toutes personnes aux comportements inadaptés ou suspects pouvant venir contrarier le bon fonctionnement du service public
- Déceler une situation de violence
- Déceler toutes personnes potentiellement porteuses d'objets illégaux
- Assurer sur demande, le contrôle visuel des sacs et bagages (Plan Vigipirate)
- Intervenir en cas d'une situation de malveillance ou violence dans le service
- Porter assistance à toutes personnes en danger
- Participer aux interventions visant à la maîtrise d'un individu agressif ou mettant l'organisation en péril,
- Participer à la maîtrise d'un individu en vue de l'apport de contention par le personnel soignant,
- Participer à la fermeture ou à l'évacuation du service

Concernant le site de Purpan, le prestataire dès la mise en place de deux agents un sera désigné référent responsable des missions et de l'organisation du travail (prise de poste, pause, continuité du service.) de l'ensemble des agents mis en place par le prestataire.

L'organisation détaillée fera l'objet d'une réunion après la notification du marché.

Des procédures spécifiques pour chaque mission seront définies conjointement avec le CHU de Toulouse

Les agents devront disposer de moyens de communication adaptés leur permettant de correspondre par une ligne directe avec le poste de commandement et/ou les cadres du service.

Ils devront être joignable à tout moment. Une mise en relation protocolée sera mise en place à intervalles réguliers avec le PC du site et ce pendant la durée de la vacation.

Le prestataire mettra à la disposition de son agent les moyens suivants :

- D'un GSM PTI
- De moyens de protection individuel (GPB, protection génitale ou mammaire)
- D'un détecteur de métaux

Il aura accès à un espace : coin cuisine, toilettes. Il devra laisser le lieu dans un bon état de propreté au quotidien.

Chaque vacation fera l'objet de la rédaction d'une main courante (système main courante électronique déployé par le prestataire pour l'ensemble du CHU de Toulouse).

Cette mission sera évaluée quotidiennement avec le coordonnateur de site du prestataire et le responsable de sécurité du site CHU.

Le prestataire devra mettre en place un pool dédié par site (Purpan – Rangueil) du CHU de Toulouse pour cette activité et spécifiquement formé

Elle fera l'objet d'un premier bilan dans les 15 jours après la prise du marché

Le prestataire veillera à assurer la continuité de service de la prestation lors du temps de pause réglementaire de ses agents.

Afin d'être en cohérence avec l'organisation du secteur sécurité du CHU, Le cycle de travail des agents du prestataire devra être conforme à celui des agents du secteur sécurité. (vacation 12h – 7h00/19H00 – 19H00/7H00)

### 5.6- DTO F –Sécurité du site Purpan avec agent cynophile (Maitre-Chien) – POOL F -

Obligations du prestataire :

Groupement de commandes hospitalier de la Haute-Garonne et du Tarn Ouest	<b>CAHIER DES CLAUSES TECHNIQUES PARTICULIERES</b>	Procédure adaptée restreinte ayant pour objet des prestations de gardiennage, de sécurité incendie et de télésurveillance
--	--	---

Les agents maitre-chien, qualifié préférentiellement SSIAP seront présents 365 jours par an de 19h30 à 6h30 sur le site de Purpan

Les missions principales seront :

- Une présence et une surveillance accrue aux urgences du site suivant des parcours de ronde protocolés
- Des rondes protocolées sur l'ensemble du site (plus de 50 hectares) (rondes parking, extérieurs, internes pour les bâtiments vidés, sous sols)

L'organisation détaillée fera l'objet d'une réunion après la notification du marché.

Cette organisation sera évolutive en fonction des événements et des besoins du CHU de Toulouse.

Le prestataire mettra à disposition de ses agents un véhicule sérigraphié identifiable. Lorsqu'il est stationné, il sera mis en évidence et régulièrement déplacé afin de limiter tout acte de malveillance.

Il aura accès à un espace : coin cuisine, toilettes. Il devra laisser le lieu dans un bon état de propreté au quotidien.

Le prestataire devra mettre en place un pool dédié au CHU de Toulouse pour cette activité et spécifiquement formé.

L'ensemble des rondes feront l'objet de la mise en place de pointeaux à la charge du prestataire. Le nombre et la position de ces pointeaux seront définis en collaboration avec le CHU de Toulouse.

Chaque vacation fera l'objet d'une main courante (système main courante électronique déployé par le prestataire pour l'ensemble du CHU de Toulouse).

### **5.7- DTO G – Sûreté et sécurité incendie de bâtiments/sites lors de renforts spécifiques et ponctuels – POOL G -**

Le pouvoir adjudicateur est amené à recevoir des personnalités importantes et à gérer des événements particuliers (ouvertures de bâtiment, surveillance de chantiers, besoins nouveaux, plan blanc, manifestations exceptionnelles...) qui nécessitent du renfort de personnel sur l'ensemble des sites :

- Rive Gauche : Purpan et le PREFMS
- Rive Droite : Rangueil, Larrey, Hôtel-Dieu, La Grave, Chapitre et Logipharma
- L'institut Universitaire du Cancer Toulouse Oncopole
- Centre Hospitalier Gérard Marchant

#### **➔ Type de personnel requis**

Différents types de personnel peut être demandé, tel que :

- SSIAP 1 et/ou SSIAP 2 et/ou SSIAP 3 et/ou APS et/ou cynophile conformément à l'Arrêté du 02 mai 2005 modifié  
A partir de 3 agents mobilisés pour un même événement le prestataire devra désigner un responsable de mission in situ.

#### **➔ Forme de la demande**

Le prestataire devra être capable de répondre à deux types de demandes :

- Demandes programmées (formulées 48H avant l'évènement) : elles seront éventuellement planifiées lors des réunions mensuelles en lien avec le prestataire et pourront faire l'objet

Groupement de commandes hospitalier de la Haute-Garonne et du Tarn Ouest	<b>CAHIER DES CLAUSES TECHNIQUES PARTICULIERES</b>	Procédure adaptée restreinte ayant pour objet des prestations de gardiennage, de sécurité incendie et de télésurveillance
--	--	---

d'ajustement 48h avant la vacation effective. Ces commandes seront réalisées à l'aide d'un pool dédié.

- Demandes urgentes (formulées dans un délai inférieur à 48H avant l'évènement) : délai de réactivité de 2h maximum entre la demande et la mise en place de la prestation. Ces commandes seront réalisées préférentiellement à l'aide du pool dédié.

➔ Lieu et durée de la demande

- Les prestations peuvent avoir lieu sur n'importe quel site, pour une durée plus ou moins étendue dans le temps (jour, semaine, mois...).
- Le coordonnateur de site sera amené à encadrer les manifestations (mouvement social, réception personnalité...) organisées sur les sites.

Le ou les agents auront pour mission la prise en charge de toute situation nécessitant une action de sécurié, notamment :

- L'accueil et le contrôle d'accès (filtrage)
- Rondes de sécurité
- La sûreté de la manifestation et la vigilance par rapport aux biens et au patrimoine (non dégradation, plan Vigipirate...)
- La prévention de tout incendie : évacuation en cas d'incendie, surveillance des équipements de sécurité, vérification des installations électriques, accessibilité des moyens de secours, vérification des obstacles devant les issues de secours, les levées de doute, les interventions sur alarme, l'appel et l'orientation des secours...
- L'intervention sur personne agitée, agressive portant atteinte au bon fonctionnement de l'établissement (maitrise d'individu, aide à la contention, etc.)

Le personnel sera en liaison radio avec les équipes de sécurité interne du pouvoir adjudicateur.

Les équipements de protection individuelle tels que définis au paragraphe « tenues » seront fournis par le prestataire).

Le prestataire veillera à assurer la continuité de service de la prestation lors du temps de pause réglementaire de ses agents.

### 5.8- DTO H – Sûreté et sécurité incendie de bâtiments/sites événementiels – POOL H -

Le pouvoir adjudicateur est amené à recevoir de grandes manifestations (mariages, congrès, exposition...), des personnalités importantes.

➔ Type de personnel requis

Différents types de personnel peuvent être demandés, tels que :

- SSIAP 1 et/ou 2 et/ou ADS conformément à l'Arrêté du 02 mai 2005 modifié

L'ensemble de ce personnel devra être spécialisé et expérimenté dans le domaine de l'événementiel. Au-delà de 4 agents mobilisés pour un même évènement le prestataire devra désigner un responsable de mission in situ.

➔ Forme de la demande

Le prestataire devra être capable de répondre à des demandes programmées : elles seront planifiées lors d'échanges par courriel prévus 15 jours avant le début du mois suivant en lien avec le prestataire et pourront faire l'objet d'ajustement 48h avant la vacation effective. Ces demandes seront effectives grâce au personnel de sécurité formé à ces évènements. Le prestataire doit fournir l'identité d'un agent sous-traité 48h avant la vacation effective.

➔ Lieu de la demande

- Les prestations peuvent avoir lieu sur n'importe quel site (Hotel Sdieu La Grave) pour une durée plus ou moins étendue dans le temps (jour, semaine, mois...).

Groupement de commandes hospitalier de la Haute-Garonne et du Tarn Ouest	<b>CAHIER DES CLAUSES TECHNIQUES PARTICULIERES</b>	Procédure adaptée restreinte ayant pour objet des prestations de gardiennage, de sécurité incendie et de télésurveillance
--	--	---

- Dans ce cadre, il sera obligatoire que le prestataire encadre les manifestations organisées sur le site de l'Hôtel Dieu.

L'agent SSIAP aura spécifiquement pour mission :

- La réalisation d'une attestation d'entrée dans les lieux, et de fin d'évènement, relative à la conformité et la garantie de sécurité des locaux (aspect patrimonial, mobiliers et équipements de sonorisation, sûreté, sécurité incendie) en lien avec le référent locataire des salles et la direction de site en charge de la location. Cet inventaire devra s'attacher à consigner toutes les cases afin de permettre la protection du patrimoine historique et d'éviter la disparition des mobiliers et des moyens de sonorisation mis à disposition en cas d'évènement. Les agents devront s'assurer que les locaux soient vides à leur départ, sauf contre-indications de la direction de site. Cette double attestation (début d'évènement et fin d'évènement) doit être co-signée par le locataire des lieux et le prestataire sécurité, dans l'objectif d'assurer un état des lieux contradictoire.
- Le contrôle d'accès des invités, le comptage des effectifs en rapport avec les capacités autorisées, le contrôle des sacs,
- La sûreté de la manifestation et la vigilance par rapport aux biens et au patrimoine (non dégradation, Vigipirate...).
- La prévention de tout incendie : évacuation en cas d'incendie, surveillance des équipements de sécurité, vérification des installations électriques, vérification des obstacles devant les issues de secours, les levées de doute, les interventions sur alarme, l'appel et l'orientation des secours...

L'ADS aura spécifiquement pour mission :

- La réalisation d'une attestation d'entrée dans les lieux, et de fin d'évènement, relative à la conformité et la garantie de sécurité des locaux (aspect patrimonial, mobiliers et équipements de sonorisation, sûreté, sécurité incendie) en lien avec le référent locataire des salles et la direction de site en charge de la location. Cet inventaire devra être s'attacher à consigner toutes les cases afin de permettre la protection du patrimoine historique et d'éviter la disparition des mobiliers et des moyens de sonorisation mis à disposition en cas d'évènement. Les agents devront s'assurer que les locaux soient vides à leur départ. Cette double attestation (début d'évènement et fin d'évènement) doit être co-signée par le locataire des lieux et le prestataire sécurité, dans l'objectif d'assurer un état des lieux contradictoire.
- Le contrôle d'accès des invités, le comptage des effectifs en rapport avec les capacités autorisées, le contrôle des sacs,
- La sûreté de la manifestation et la vigilance par rapport aux biens et au patrimoine (non dégradation, Vigipirate...).

Le personnel sera en liaison radio avec les équipes de sécurité interne du pouvoir adjudicateur (équipements fournis par le prestataire), un défibrillateur est présent au niveau du PC sécurité. Le temps de pause doit être décalé entre les agents SSIAP et/ou ADS.

Les manifestations se font majoritairement dans les 3 salles patrimoniales de l'Hôtel-Dieu, ou les 3 salles adjacentes à la salle des Pèlerins. La salle des colonnes et la salle des pèlerins, sont toutes deux placées sous vidéosurveillance.

Une fiche récapitulative des consignes doit être appliquée par les professionnels. Cette dernière recense les missions affectées au SSIAP ou à l'ADS, les attestations à remplir, les plans du site et des salles, les modalités de sonorisation et de branchements électriques, ainsi que les locaux de stockage de matériel.

#### ➔ Formation des professionnels :

Le prestataire communique mensuellement la liste des agents formés au site Hôtel-Dieu. Les professionnels sont formés sur :

- La connaissance des salles patrimoniales
- La connaissance des dispositifs de sûreté et de sécurité incendie

Groupement de commandes hospitalier de la Haute-Garonne et du Tarn Ouest	<b>CAHIER DES CLAUSES TECHNIQUES PARTICULIERES</b>	Procédure adaptée restreinte ayant pour objet des prestations de gardiennage, de sécurité incendie et de télésurveillance
--	--	---

- La connaissance de la procédure d'entrée et de sortie des lieux, tout comme le positionnement attendu. Ces dispositions sont décrites dans la charte rédigée conjointement entre le prestataire du marché et la direction de sites.

Également, le prestataire pourra être amené à encadrer des manifestations ayant lieu sur les autres sites du CHU de Toulouse.

A la notification du marché, une réunion sera organisée entre le prestataire et la direction de sites.

Une hôtesse d'accueil, dédiée à l'orientation, au recensement des participants, et à l'élaboration d'une attestation entrée et sortie avec le locataire, pourra être proposée au locataire des lieux. Ce choix sera fait en fonction de la nature et de l'ampleur de l'évènement.

### **5.9- DTO I Sécurité des halls des sites (PPR, URM, Hôpital des Enfants Paule de Viguier, etc.) – POOL I -**

Les agents de sécurité (ADS) assureront une mission de sécurité dans les halls des bâtiments Pierre Paul Riquet et plus particulièrement circulation du R+3, de l'URM de l'Hôpital des Enfants et de la maternité Paule de Viguier.

Cette prestation sera mise en place de façon saisonnière en période hivernale. Dans une période comprise entre le mois de novembre et le mois d'avril. La vacation prendra effet à compter de 17H00 jusqu'à 1H00

Ils pourront être répartis selon le positionnement suivant :

- 1 ADS en rotation dans le Hall de Pierre Paul Riquet et celui du bâtiment URM
- 1 ADS assurant la surveillance des halls de HE et PDV ainsi que les parvis avec comme axe d'effort le service d'Urgences pédiatrique.

Ce positionnement stratégique fera l'objet d'une attention particulière de la part du prestataire et d'un accompagnement spécifique de la part du coordonnateur de site (objet du marché). Il pourra être revu à la demande du CHU selon les besoins.

Ces missions en relation directe avec le Poste de commandement de chaque site seront :

- Intervenir en cas d'une situation de malveillance ou d'agressivité portant atteinte au bon fonctionnement de l'établissement (maîtrise d'individu, aide à la contention, etc.)
- Déceler toutes personnes aux comportements inadaptés ou suspects pouvant venir contrarier le bon fonctionnement du service public
- Interdire l'installation durable dans les halls
- Interdire la consommation d'alcool et de stupéfiants
- Déceler une situation de violence
- Déceler toutes personnes potentiellement porteuses d'objets illégaux
- Assurer sur demande, le contrôle visuel des sacs et bagages (Plan Vigipirate)
- Porter assistance à toutes personnes en danger
- Participer à la fermeture ou à l'évacuation du service
- Assurer les missions de sécurité incendie et intervenir en cas de départ de feu
- 

le prestataire devra prévoir parmi les deux agents un référent responsable des missions et de l'organisation du travail (prise de poste, pause, continuité du service.) de l'ensemble des agents mis en place par le prestataire.

L'organisation détaillée fera l'objet d'une réunion après la notification du marché.

Des procédures spécifiques pour chaque mission seront définies conjointement avec le CHU de Toulouse

Groupement de commandes hospitalier de la Haute-Garonne et du Tarn Ouest	<b>CAHIER DES CLAUSES TECHNIQUES PARTICULIERES</b>	Procédure adaptée restreinte ayant pour objet des prestations de gardiennage, de sécurité incendie et de télésurveillance
--	--	---

Les agents devront disposer de moyens de communication adaptés leur permettant de correspondre par une ligne directe avec le poste de commandement et/ou les cadres du service.

Ils devront être joignable à tout moment. Une mise en relation protocolée sera mise en place à intervalles réguliers avec le PC du site et ce pendant la durée de la vacation.

Le prestataire mettra à la disposition de son agent les moyens suivants :

- D'un GSM PTI
- D'un poste radio émetteur
- De moyens de protection individuel (GPB, protection génitale ou mammaire)
- D'un détecteur de métaux

Chaque vacation fera l'objet de la rédaction d'une main courante (système main courante électronique déployé par le prestataire pour l'ensemble du CHU de Toulouse).

Cette mission sera évaluée quotidiennement avec le coordonnateur de site du prestataire et le responsable de sécurité du site CHU.

Le prestataire devra mettre en place un pool dédié pour cette activité et spécifiquement formé

Elle fera l'objet d'un premier bilan dans les 15 jours après la prise du marché

Le prestataire veillera à assurer la continuité de service de la prestation lors du temps de pause réglementaire de ses agents.

### **5.10- DTO J - Sécurité du bâtiment PREFMS – POOL J -**

Le prestataire mettra à disposition sur site 1 SSIAP1 / APS de 7h à 19h hors WE & Jours fériés et périodes de fermetures (2 semaines en Aout et 1 semaine à Noel)

L'agents remplira les missions de sécurité, sécurité incendie et lutte contre la malveillance :

- prévention : rondes, surveillance du SSI, contrôle et filtrage des accès, etc.
- intervention sur alarme incendie, évènement lié à la sureté, la malveillance ou l'agressivité, ou appel d'urgence
- Accueil et guidage des secours
- etc.

Le prestataire prévoira en lien avec le pouvoir adjudicateur, les consignes précises et les documents ou outils de contrôle (main courante, classeurs de suivi , etc..) nécessaires à la bonne exécution de l'ensemble de ses missions.